

ΠΡΟΔΙΑΓΡΑΦΗ ΕΝΟΠΛΩΝ ΔΥΝΑΜΕΩΝ

ΠΕΔ – Α - 01319

ΕΚΔΟΣΗ 1η

ΣΤΟΛΗ ΥΠ'ΑΡΙΘΜ. 1: ΑΞΙΩΜΑΤΙΚΩΝ – ΜΑΘΗΤΩΝ - ΜΑΘΗΤΡΙΩΝ ΣΣΕ- ΣΣΑΣ
(ΧΕΙΜΕΡΙΝΗ-ΘΕΡΙΝΗ)

28 ΔΕΚΕΜΒΡΙΟΥ 2022

ΕΛΛΗΝΙΚΗ ΔΗΜΟΚΡΑΤΙΑ
ΥΠΟΥΡΓΕΙΟ ΕΘΝΙΚΗΣ ΑΜΥΝΑΣ

ΑΔΙΑΒΑΘΜΗΤΟ- ΑΝΑΡΤΗΤΕΟ
ΣΤΟ ΔΙΑΔΙΚΤΥΟ

ΠΙΝΑΚΑΣ ΠΕΡΙΕΧΟΜΕΝΩΝ

	ΣΕΛΙΔΑ
1. ΠΕΔΙΟ ΕΦΑΡΜΟΓΗΣ	2
2. ΣΧΕΤΙΚΑ ΕΓΓΡΑΦΑ	2
3. ΤΑΞΙΝΟΜΗΣΗ	4
4. ΤΕΧΝΙΚΑ ΧΑΡΑΚΤΗΡΙΣΤΙΚΑ	4
4.1 Ορισμός Υλικού	4
4.2 Φυσικά Χαρακτηριστικά	5
4.3 Επισημανση Υλικού	12
5. ΣΥΣΚΕΥΑΣΙΑ/ΕΠΙΣΗΜΑΝΣΕΙΣ	13
5.1 Συσκευασία	13
6. ΑΠΑΙΤΗΣΕΙΣ ΣΥΜΜΟΡΦΩΣΗΣ ΥΛΙΚΟΥ	14
6.1 Συνοδευτικά Έγγραφα/Πιστοποιητικά	14
6.2 Επιθεωρήσεις/Δοκιμές	14
7. ΛΟΙΠΕΣ ΑΠΑΙΤΗΣΕΙΣ	19
7.1 Μερίδα	19
7.2 Παραλαβή-Απόρριψη	20
8. ΠΕΡΙΕΧΟΜΕΝΟ ΠΡΟΣΦΟΡΑΣ	20
8.1 Αξιολογήσεις Προσφορών	20
8.2 Συμμόρφωση με τις Απαιτήσεις του Κανονισμού REACH	21
8.3 Φύλλο Συμμόρφωσης	22
9. ΣΗΜΕΙΩΣΕΙΣ	22
10. ΠΡΟΤΑΣΕΙΣ ΒΕΛΤΙΩΣΗΣ ΤΕΧΝΙΚΗΣ ΠΡΟΔΙΑΓΡΑΓΗΣ	22

ΠΡΟΣΘΗΚΕΣ

ΠΡΟΣΘΗΚΗ I	ΣΧΕΔΙΑ ΧΕΙΜΕΡΙΝΩΝ ΧΙΤΩΝΙΩΝ ΕΜΠΡΟΣΘΙΑ ΟΨΗ	I-1
ΠΡΟΣΘΗΚΗ II	ΑΠΑΡΤΙΑ ΧΕΙΜΕΡΙΝΩΝ ΧΙΤΩΝΙΩΝ ΕΜΠΡΟΣΘΙΑ ΟΨΗ	II-1
ΠΡΟΣΘΗΚΗ III	ΣΧΕΔΙΑ ΧΕΙΜΕΡΙΝΩΝ ΠΑΝΤΕΛΟΝΙΩΝ – ΦΟΥΣΤΑΣ ΕΜΠΡΟΣΘΙΑ ΟΨΗ	III-1
ΠΡΟΣΘΗΚΗ IV	ΣΧΕΔΙΑ – ΑΠΑΡΤΙΑ ΧΕΙΜΕΡΙΝΩΝ ΧΙΤΩΝΙΩΝ ΟΠΙΣΘΙΑ ΟΨΗ	IV-1
ΠΡΟΣΘΗΚΗ V	ΣΧΕΔΙΑ ΧΕΙΜΕΡΙΝΩΝ ΣΤΟΛΩΝ ΟΠΙΣΘΙΑ ΟΨΗ	V-1
ΠΡΟΣΘΗΚΗ VI	ΣΧΕΔΙΑ ΘΕΡΙΝΩΝ ΧΙΤΩΝΙΩΝ ΕΜΠΡΟΣΘΙΑ ΟΨΗ	VI-1
ΠΡΟΣΘΗΚΗ VII	ΑΠΑΡΤΙΑ ΘΕΡΙΝΩΝ ΧΙΤΩΝΙΩΝ ΕΜΠΡΟΣΘΙΑ ΟΨΗ	VII-1

ΠΡΟΣΘΗΚΗ VIII	ΣΧΕΔΙΑ ΘΕΡΙΝΩΝ ΣΤΟΛΩΝ ΟΠΙΣΘΙΑ ΟΨΗ	VIII-1
ΠΡΟΣΘΗΚΗ IX	ΣΧΕΔΙ ΑΚΑΙ ΔΙΑΣΤΑΣΣΕΙΣ ΚΟΥΜΠΟΤΡΥΠΑΣ ΜΕ ΚΕΦΑΛΗ	IX-1
ΠΡΟΣΘΗΚΗ X	ΕΙΔΙΚΕΣ ΑΠΑΙΤΗΣΕΙΣ ΓΙΑ ΑΥΤΟΚΟΛΛΗΤΕΣ ΤΑΙΝΙΕΣ ΤΥΠΟΥ VELCRO (ΘΗΛΥΚΗ- ΑΡΣΕΝΙΚΗ)	X-1
ΠΡΟΣΘΗΚΗ XI	ΕΙΔΙΚΕΣ ΑΠΑΙΤΗΣΕΙΣ ΓΙΑ ΥΦΑΣΜΑ ΡΑΙΓΙΟΝ ΜΑΥΡΟ Νο 125	XI-1
ΠΡΟΣΘΗΚΗ XII	ΕΙΔΙΚΕΣ ΑΠΑΙΤΗΣΕΙΣ ΓΙΑ ΥΦΑΣΜΑ ΤΣΟΧΑ	XII-1
ΠΡΟΣΘΗΚΗ XIII	ΕΙΔΙΚΕΣ ΑΠΑΙΤΗΣΕΙΑ ΓΙΑ ΥΦΑΣΜΑ ΣΥΜΜΕΙΚΤΟ Νο 245 (ΛΕΥΚΟ- ΜΑΥΡΟ)	XIII-1
ΠΡΟΣΘΗΚΗ XIV	ΕΙΔΙΚΕΣ ΑΠΑΙΤΗΣΕΙΣ ΚΑΙ ΤΕΧΝΙΚΑ ΧΑΡΑΚΤΗΡΙΣΤΙΚΑ ΓΙΑ ΜΕΤΑΛΛΙΚΑ ΦΕΡΜΟΥΑΡ	XIV-1
ΠΡΟΣΘΗΚΗ XV	ΕΙΔΙΚΕΣ ΑΠΑΙΤΗΣΕΙΣ ΓΙΑ ΒΑΤΑ ΕΤΟΙΜΗ	XV-1
ΠΡΟΣΘΗΚΗ XVI	ΠΙΝΑΚΑΣ ΜΑΚΡΟΣΚΟΠΙΚΩΝ ΕΛΑΤΤΩΜΑΤΩΝ	XVI-1
ΠΡΟΣΘΗΚΗ XVII	ΥΠΟΔΕΙΓΜΑ ΥΠΕΥΘΥΝΗΣ ΔΗΛΩΣΗΣ	XVII-1
ΠΡΟΣΘΗΚΗ XVIII	ΥΠΟΔΕΙΓΜΑ ΚΑΡΤΕΛΑΣ ΒΙΟΜΗΧΑΝΙΚΟΥ ΠΡΟΤΥΠΟΥ και ΔΕΙΓΜΑΤΟΣ –ΑΝΤΙΔΕΙΓΜΑΤΟΣ	XVIII-1
ΠΡΟΣΘΗΚΗ XIX	ΤΥΧΑΙΑ ΔΕΙΓΜΑΤΟΛΕΙΨΙΑ	XIX-1
ΠΡΟΣΘΗΚΗ XX	ΠΙΝΑΚΑΣ ΤΥΧΑΙΩΝ ΑΡΙΘΜΩΝ	XX-1

1. ΠΕΔΙΟ ΕΦΑΡΜΟΓΗΣ

Η παρούσα Προδιαγραφή Ενόπλων Δυνάμεων (ΠΕΔ) καθορίζει τα χαρακτηριστικά και τις τεχνικές απαιτήσεις της Υπηρεσίας για την κατασκευή και την προμήθεια στολών που προορίζονται για στρατιωτική χρήση, όπως παρακάτω:

1.1 Στολή Αξιοματικών ΣΣΕ – ΣΣΑΣ- ΣΑΝ [χιτώνιο-παντελόνι (χειμερινό-θερινό)]

1.2 Στολή Μαθητών ΣΣΕ- ΣΣΑΣ [χιτώνιο-παντελόνι (χειμερινό-θερινό)]

1.3 Στολή Μαθητριών ΣΣΕ-ΣΣΑΣ [χιτώνιο-παντελόνι-φούστα (χειμερινό-θερινό)]

2. ΣΧΕΤΙΚΑ ΕΓΓΡΑΦΑ

2.1 Η Απόφαση 2002/371/EK με την οποία θεσπίζονται οικολογικά κριτήρια απονομής του κοινοτικού οικολογικού σήματος για τα κλωστοϋφαντουργικά προϊόντα.

2.2 Κανονισμός (ΕΚ) 1907/2006 του Ευρωπαϊκού Κοινοβουλίου για την καταχώρηση, την αξιολόγηση, τους περιορισμούς και την αδειοδότηση των Χημικών Προϊόντων (REACH), όπως τροποποιήθηκε και ισχύει.

2.3 Κανονισμός (ΕΚ) αριθ. 213/2008 της Επιτροπής στις 28ης Νοεμβρίου 2007 για τροποποίηση του κανονισμού (ΕΚ) αριθ. 2195/2002 του Ευρωπαϊκού Κοινοβουλίου και του Συμβουλίου περί του Κοινού Λεξιλογίου για τις Δημόσιες Συμβάσεις (CPV) και των οδηγιών του Ευρωπαϊκού Κοινοβουλίου και του Συμβουλίου 2004/17/EK και 2004/18/EK περί των διαδικασιών σύναψης δημοσίων συμβάσεων, όσον αφορά στην αναθεώρηση του CPV.

2.4 ISO 2859-1: "Sampling procedures for inspection by attributes-Part 1: Sampling schemes indexed by acceptable quality level (AQL) for lot-by-lot inspection".

2.5 ISO/IEC 17025 "General requirements for the competence of testing and calibration laboratories".

2.6 AATCC 89: "Mercerization in cotton".

2.7 EN ISO 105-E: "Textiles - Tests for color fastness - Part E01: Color fastness to water".

2.8 EN ISO 105-B01: "Textiles - Tests for color fastness - Part B01: Color fastness to daylight".

2.9 ISO 1149-5: "Protective clothing. Electrostatic properties. Material design requirements".

2.10 EN ISO 105-E04: "Textiles - Tests for color fastness - Part E04: Color fastness to perspiration".

2.11 EN ISO 105-X12: "Textiles - Tests for color fastness - Part X12: Color fastness to rubbing".

2.12 ASTM D276 (Rev A): "Standard test methods for identification of fibers in textiles".

2.13 ASTM D629 : "Standard test methods for quantitative analysis of textiles".

2.14 ISO 1833-1: "Textiles quantitative chemical analysis Part 1: General principles of testing".

2.15 ISO 1833-2: "Textiles quantitative chemical analysis Part 2: Ternary fiber mixtures".

2.16 ASTM D 3776/D 3776M: "Standard test method for Mass per unit area (Weight) of Fabrics"

- 2.17** EN ISO 3071:“Textiles - Determination of pH of aqueous extract”.
- 2.18** ASTM D5034 “Standard Test Method for Breaking Strength and Elongation of Textile Fabrics (Grab Tests)”.
- 2.19** ISO 3759:“Textiles - Preparation, marking and measuring of fabric specimens and garments in tests for determination of dimensional change”.
- 2.20** ISO 3801:“Textiles - Woven fabrics - Determination of mass per unit length and mass per unit area”.
- 2.21** ISO 7211-1:“Textiles - Woven fabrics - Construction - Methods of analysis-Part 1: Methods for the presentation of a weave diagram and plans for drafting, denting and lifting”.
- 2.22** ISO 7211-2: “Textiles - Woven fabrics - Construction - Methods of analysis-Part 2: Determination of number of threads per unit length”.
- 2.23** ISO 7211-5 “Textiles - Woven fabrics - Construction - Methods of analysis-Part 5: Determination of linear density of yarn removed from fabric”.
- 2.24** EN ISO 13934-1:“Textiles - Tensile properties of fabrics - Part 1: Determination of maximum force and elongation at maximum force using the strip method”.
- 2.25** EN ISO 13934-2 “Textiles - Tensile properties of fabrics - Part 2: Determination of maximum force using the grab method”. –
- 2.26** BS EN 20105-A02/ISO 105-A02: “Textiles - Tests for color fastness - Part A02: Grey scale for assessing change in color”.
- 2.27** ISO 5077: “Textiles - Determination of dimensional change in washing and drying”.
- 2.28** ISO 105 -C10 :“Textiles - Tests for colour fastness-Part C10 - Color fastness to washing with soap or soap and soda”.
- 2.29** ISO 137:“Wool-Determination of fibre diameter-Projection microscope method”.
- 2.30** ASTM D2130: “Standard Test method for diameter of wool and other Animal fibers by microprojection”.
- 2.31** ASTM D1907:”Standard Test Method for Linear Density of Yarn (Yarn Number) by the skein method
- 2.32** ASTM D2165: “Standard Test Method for pH of Aqueous Extracts of Wool and Similar Animal Fibers.
- 2.33** ISO 22776: “Test method for accessories: Touch and close fasteners-Peel strength before and after repeated closing”.
- 2.34** EN ISO 105-B03 “ Textiles – Tests for color fastness- Part B03: Color fatness to weathering: Outdoor exposure”.
- 2.35** ISO 3758:“Textiles - Care labeling code using symbols”.
- 2.36** ΠΕΔ-A-00474/29 Μάι 20, Έκδοση 2η (Υφάσματα).
- 2.37** ΠΕΔ-A-00629/7 Μάι 19,1^η Τροποποίηση (Κλωστές Βαμβακερές).
- 2.38** ΠΕΔ-A-00618/11 Φεβ 19 2^η Έκδοση (Φερμουάρ Πλαστικά- Μεταλλικά).
- 2.39** ΠΕΔ-A-00597/17 Δεκ 21 2^η Έκδοση (Χαρτοκιβώτια Συσκευασίας Υλικών).
- 2.40** ΠΕΔ-A-00772/10 Ιαν 19, 1^η Έκδοση (Κουμπιά Μεταλλικά).
- 2.41** Κανονισμών Στολών Στρατού Ξηράς ΣΚ 111-10.

2.42 Κανονισμός Στολών Ευελπίδων Μάρτιος 1993.

2.43 Τα σχετικά έγγραφα, στην έκδοση που αναφέρονται, αποτελούν μέρος της παρούσας προδιαγραφής. Για τα έγγραφα, για τα οποία δεν αναφέρεται έτος έκδοσης, εφαρμόζεται η τελευταία έκδοση, συμπεριλαμβανομένων των τροποποιήσεων. Σε περίπτωση αντίφασης της παρούσας προδιαγραφής με τα μνημονευόμενα πρότυπα, κατισχύει η προδιαγραφή, υπό την προϋπόθεση ικανοποίησης της ισχύουσας νομοθεσίας της Ελληνικής Δημοκρατίας.

3. ΤΑΞΙΝΟΜΗΣΗ

Η στολή υπ' αριθμ. 1 που περιγράφεται στην παρούσα ΠΕΔ, ανήκει στην κλάση 8415 «Clothing, Special Purpose (ρούχα ειδικού σκοπού)» κατά NATO ACodP-2/3, ενώ ο κωδικός κατά CPV είναι 18300000-2.«Ενδύματα».

4. ΤΕΧΝΙΚΑ ΧΑΡΑΚΤΗΡΙΣΤΙΚΑ

4.1 Ορισμός Υλικού/Επίσημα Δείγματα Υπηρεσίας.

4.1.1 Η στολή της παραγράφου **1.1** αποτελεί υλικό θέσεως των σχολών ΣΣΕ-ΣΣΑΣ - ΣΑΝ. Φέρεται μόνο από Αξιωματικούς που υπηρετούν σε αυτές και μόνο όταν συμμετέχουν σε τελετές με τα τμήματα μαθητών τους, που φέρουν ανάλογη στολή. Εφόσον στις παραπάνω Σχολές υπηρετούν και γυναίκες Αξιωματικοί η στολή αυτών φέρεται όπως των ανδρών με τις τροποποιήσεις που αναφέρονται στις παραγράφους **4.2.3.2.1**, **4.2.3.7.2**, **4.2.3.10.1**. Η στολή δε, των παραγράφων **1.2** και **1.3** φέρεται από τους μαθητές των Σχολών κατά περίπτωση, σύμφωνα με τους ισχύοντες Κανονισμούς στολών.

4.1.2 Οι στολές **ράβονται «επί μέτρο» και οι διαστάσεις καθορίζονται ανάλογα με την σωματική διάπλαση του εκάστοτε ενδιαφερόμενου.**

4.1.2.1 Κατά τη διακήρυξη του διαγωνισμού ή προ της κατακύρωσής του να ζητείται εγγράφως από την Υπηρεσία, από αυτόν που διενεργεί το διαγωνισμό, ο καθορισμός του τόπου και του χρόνου όπου ο προμηθευτής θα έχει την δυνατότητα να πάρει τα απαιτούμενα στοιχεία που χρειάζεται από τον κάθε ενδιαφερόμενο για την κατασκευή της στολής του. Ο καθορισμός της ποσότητας των προς προμήθεια υλικών υλοποιείται με βάση τις ανάγκες της Υπηρεσίας.

4.1.3 Τα επίσημα δείγματα της Υπηρεσίας (εφόσον υπάρχουν), επιδεικνύονται κατά τη διαδικασία προκήρυξης διαγωνισμού προμήθειας του υλικού και ισχύουν μόνο για τα χαρακτηριστικά που αναγράφονται στις καρτέλες τους. Σε περίπτωση που υπάρχουν ασυμφωνίες μεταξύ των επίσημων δειγμάτων και όρων της ΠΕΔ που δε διευκρινίζονται αλλού, υπερισχύει η προδιαγραφή. Τα επίσημα δείγματα δεν ισχύουν για τυχόν κακοτεχνίες ή κατασκευαστικές ατέλειες που μπορεί να υπάρχουν σε αυτά. Ενδεικτικά σχέδια δίνονται στις **Προσθήκες I-II-III-IV-V-VI-VII-VIII**. Τα επίσημα δείγματα φέρουν καρτέλα και μολυβοδοσφραγίδα, οι οποίες σε καμία περίπτωση δεν αφαιρούνται. Η αφαίρεση της μολυβοδοσφραγίδας ή της καρτέλας του δείγματος ή η αποκοπή του σπάγκου πρόσδεσης τους σημαίνει την καταστροφή των δειγμάτων.

4.2 Φυσικά Χαρακτηριστικά

4.2.1 Γενικά

Η κατασκευή της στολής Υπ' αριθμ. 1 πρέπει να γίνεται με σύγχρονες μεθόδους και πρώτες ύλες αρίστης ποιότητας ώστε να εξασφαλίζεται η συμφωνία με τους όρους και τις απαιτήσεις της παρούσας ΠΕΔ.

4.2.2 Πρώτες Ύλες

4.2.2.1 Χειμερινή Στολή (Αξιωματικών- Μαθητών-Μαθητριών)

4.2.2.1.1 Ύφασμα ολόμαλλο B/K NTPA Νο 330 (100% Μαλλί).

4.2.2.1.2 Ύφασμα τρικό μαύρο περισκελίδων Νο 290 (χειμερινό - θερινό παντελόνι Αξιωματικών).

4.2.2.1.3 Ύφασμα σύμμεικτο με επικάλυψη θερμοκόλλησης Νο150.

4.2.2.1.4 Ύφασμα καναβατσότριχα λεπτή θερμοκολλητική.

4.2.2.1.5 Ύφασμα τσόχα **Προσθήκη XII** [ή **ρέλι (φυτίλι)**] χρώματος κίτρινο, βυσσινί, κόκκινο.

4.2.2.1.6 Κόπιτσες χιτωνίων αρσενικές.

4.2.2.1.7 Χάρτης λευκός αυτοκόλλητος.

4.2.2.1.8 Ύφασμα Ραιγιόν μαύρο Νο 125, όπως **Προσθήκη XI**.

4.2.2.1.9 Κόπιτσα μεταλλική (παντελόνι Αξιωματικών).

4.2.2.2 Θερινή Στολή (Αξιωματικών-Μαθητών-Μαθητριών)

4.2.2.2.1 Ύφασμα σύμμεικτο καπαρντινέ λευκό Νο 275.

4.2.2.2.2 Ύφασμα λευκό βουάλ.

4.2.2.2.3 Παραμάνες Νο 2.

4.2.2.2.4 Φορτέσα καρίνα Νο 210.

4.2.2.2.5 Κουμπιά μεταλλικά 14mm (ΠΕΔ-Α-00772/10 Ιαν 19, 1^η Έκδοση).

4.2.2.2.6 Ύφασμα Ραιγιόν λευκό Νο125, όπως **Προσθήκη XI**.

4.2.2.3 Κοινά υλικά χειμερινής – θερινής στολής

4.2.2.3.1 Περιλαίμιο Νάιλον (χειμερινή στολή Αξιωματικών- Μαθητών/τριών).

4.2.2.3.2 Κορδόνι λευκό περιλαιμίων.

4.2.2.3.3 Ύφασμα υπορραμμάτων Νο 245 (λευκό – μαύρο), όπως **Προσθήκη XIII**.

4.2.2.3.4 Ταινία λευκή 14mm φακαρόλλα.

4.2.2.3.5 Βάτα έτοιμη, όπως **Προσθήκη XV**.

4.2.2.3.6 Ζωνάρι έτοιμο παντελονιών (εκρού – μαύρο).

4.2.2.3.7 Ταινία Νάιλον ματ λευκή 50mm.

4.2.2.3.8 Φερμουάρ 0,18 cm – 0,22 cm μεταλλικό-πλαστικό, όπως **Προσθήκη XIV**.

4.2.2.3.9 Κουμπιά μεταλλικά 23mm (ΠΕΔ-Α-00772/10 Ιαν 19, 1^η Έκδοση).

4.2.2.3.10 Κουμπιά πλαστικά 14mm (λευκά – μαύρα).

4.2.2.3.11 Κορδονέτο ενισχύσεως κομβιοδόχων (μαύρο – λευκό).

4.2.2.3.12 Ενέτες χιτωνίου (μαύρο).

4.2.2.3.13 Κλωστή βαμβακερή Νο 38/3 (μαύρη – λευκή).

4.2.2.3.14 Ταινία Velcro μαύρη και λευκή (αρσενική - θηλυκή) με χαρακτηριστικά όπως στην **Προσθήκη X**.

4.2.2.3.15 Πλαστική διάφανη σακούλα με οπές αερισμού για την συσκευασία πλήρους στολής με κατάλληλες διαστάσεις για το σκοπό που προορίζονται.

4.2.2.3.16 Χαρτοκιβώτια συσκευασίας υλικών (πεντάφυλλα).

4.2.3 Σχεδιασμός και κατασκευή

4.2.3.1 Γενικά

4.2.3.1.1 Η κατασκευή των στολών των παραγράφων **1.1, 1.2, 1.3** πρέπει να γίνεται σύμφωνα με τους κανόνες της σύγχρονης τεχνικής ραφής, σε κατάλληλες γαζωτικές μηχανές ή στο χέρι όπου απαιτείται και με τις πρώτες ύλες που περιγράφονται στην παράγραφο **4.2.2**. Ο αριθμός των τεμαχίων που χρησιμοποιούνται, τα σημεία συνένωσης, οι ραφές και οι υπόλοιπες λεπτομέρειες κατασκευής της πρέπει να ανταποκρίνονται σε αυτά που καθορίζονται στην παρούσα προδιαγραφή, ώστε το τελικό προϊόν να καλύπτει τις απαιτήσεις της Υπηρεσίας.

4.2.3.1.2 Όλες οι ραφές γίνονται με κλωστές των παραγράφων **4.2.2.3.13**. Στα χιτώνια και τα παντελόνια όπου χρησιμοποιείται Β/Κ ή μαύρο ύφασμα χρησιμοποιείται μαύρο χρώμα, ενώ στο λευκό ύφασμα αντίστοιχα η λευκή κλωστή. Η πυκνότητα είναι 4-5 βελονιές/cm, ενώ τα άκρα των ραφών πρέπει να είναι σταθερά συνδεδεμένα.

4.2.3.1.3 Όλες οι κουμπότρυπες των χιτωνίων πρέπει να είναι με κεφαλή για ευκολότερη χρήση και μεγαλύτερη αντοχή. Κάθε κουμπότρυπα πρέπει να είναι ενισχυμένη περιμετρικά με ενισχυτική ραφή. Η κατασκευή των κουμπότρυπων γίνεται με κλωστή της παραγράφου **4.2.2.3.13** (χρωματισμού ανάλογου με το ύφασμα) και κορδονέτο όπως της παραγράφου **4.2.2.3.11** όπως περιγράφονται στην **Προσθήκη ΙΧ** και με πυκνότητα 5-6 βελονιών/cm.

4.2.3.1.4 Οι κουμπότρυπες στα παντελόνια και στη φούστα είναι απλές και χωρίς ενίσχυση. Κατά το μακροσκοπικό έλεγχο πρέπει να ελέγχεται από την επιτροπή ελέγχου και παραλαβής, η πυκνότητα των βελονιών σε κάθε κουμπότρυπα.

4.2.3.2 Κατασκευή χειμερινών χιτωνίων

4.2.3.2.1 Το χειμερινό χιτώνιο των στολών των παραγράφων **1.1, 1.2, 1.3** κατασκευάζονται από ύφασμα της παραγράφου **4.2.2.1.1**. Σημειώνεται ότι ο τρόπος κατασκευής των ανδρικών χιτωνίων διαφέρει από τα γυναικεία στα προστέρνια φύλλα όπου το γυναικείο φέρει ραφή από το ύψος της επωμίδας μέχρι τη μέση και κουμπώνει αντίθετα. Το μήκος του σακακιού πρέπει να είναι περίπου στη μέση του αντίχειρα των χεριών, με στρίφωμα περίπου 4 cm μαζί με τη φόδρα (το γαζί δεν πρέπει να φαίνεται εξωτερικά). Όλα τα σακάκια εσωτερικά είναι φοδραρισμένο με ύφασμα της παραγράφου **4.2.2.1.8**.

4.2.3.2.2 Το χιτώνιο κατασκευαστικά το χωρίζουμε σε πάνω και κάτω μέρος. Το πάνω μέρος αποτελείται από τα μπροστινά φύλλα (προστέρνια) και πίσω φύλλα (ραχιαίο και φιάγκα), το κάτω μέρος αποτελείται από τις πτέρυγες με τις ποδιές, τα φτερά (διακοσμητικά κομμάτια), επίσης έχουμε τα μανίκια με τις μανσέτες και το περιλαίμιο (γιακάς).

4.2.3.2.3 Η ραφή που ενώνει το επάνω μέρος του χιτωνίου με το κάτω μέρος πρέπει να είναι ακριβώς στο σημείο της μέσης του σώματος αυτού που το φέρει. Στην αριστερή πλευρά τοποθετείται κόπιτσα αρσενική μαύρη για την διέλευση ξίφους. Η κατασκευή του γίνεται σύμφωνα με τα κατασκευαστικά σχέδια της **Προσθήκης Ι**.

4.2.3.3 Κυρίως σώμα

4.2.3.3.1 Ο κορμός του χιτωνίου είναι από την μέση και πάνω και αποτελείται από τα προστέρνια (δύο μπροστινά φύλλα), το ραχιαίο τμήμα και τα φιάγκα. Η ένωση των εμπρόσθιων φύλλων με το ραχιαίο τμήμα γίνεται με δύο πλαϊνά φύλλα «φιάγκα».

4.2.3.3.2 Το κάτω μέρος αποτελείται από τα πτερύγια (δύο κομμάτια) μαζί με τις ποδιές (δύο κομμάτια). Ο κορμός με το κάτω μέρος ενώνεται με τη ραφή της μέσης.

4.2.3.3.3 Η συρραφή των ποδιών μεταξύ τους γίνεται στο πίσω μέρος του χιτωνίου στο ύψος της μέσης. Η ποδιά στο κέντρο πίσω επανωτίζει το εσωτερικό κομμάτι της ποδιάς και επικαλύπτεται περίπου 4 cm. Το άνοιγμα στο πίσω μέρος διαφέρει σε άνδρες και γυναίκες και ακολουθεί το εμπρόσθιο.

4.2.3.3.4 Το φάρδος των πτερύγων στο επάνω μέρος πρέπει να είναι όμοιο με το φάρδος του κάτω ραχιαίου κομματιού (διαμορφώνεται ανάλογα με το μέγεθος).

4.2.3.3.5 Κάθε ποδιά φέρει διακοσμητικά κομμάτια υφάσματος «φτερά». Πάνω στο εκάστοτε «φτερό» τοποθετούνται τρία μεταλλικά κουμπιά 23 mm της παραγράφου **4.2.2.3.9** (το πρώτο στα 2 cm από την αρχή του υφάσματος, αντίστοιχα 2 cm το τελευταίο από το τέλος του υφάσματος), όπως στην **Προσθήκη IV σχέδιο 12**.

4.2.3.3.6 Τα εμπρόσθια φύλλα ενισχύονται εσωτερικά με ύφασμα βαμβακερό με επικάλυψη θερμοκόλλησης (δύο κομμάτια) της παραγράφου **4.2.2.1.3** καθώς επίσης και οι ποδιές στο εμπρόσθιο κομμάτι τους και το ραχιαίο τμήμα στη περιοχή της λαιμόκοψης (ώστε να στέκεται καλύτερα ο γιακάς).

4.2.3.3.7 Σε κάθε μπροστινό φύλλο σχηματίζονται πένσες οι οποίες ξεκινούν από τη μέση και σβήνουν στο ύψος του στήθους στο χιτώνιο των ανδρών. Στο χιτώνιο γυναικών υπάρχει ραφή που ξεκινάει στο ύψος της επωμίδας και φτάνει στη μέση.

4.2.3.3.8 Η ένωση των δυο εμπρόσθιων φύλλων πραγματοποιείται με εννέα μεταλλικά κουμπιά 23 mm της παραγράφου **4.2.2.3.9** και με κουμπότρυπα μήκους $2,5 \pm 0,5$ cm. Το αριστερό μέρος επικαλύπτει το δεξιό στο χιτώνιο των ανδρών ενώ το δεξιό μέρος επικαλύπτει το αριστερό στο χιτώνιο των γυναικών.

Το κομμάτι που επικαλύπτει προεκτείνεται από το κέντρο της λαιμόκοψης $2 \pm 0,5$ cm ενώ το κομμάτι που επικαλύπτεται προεκτείνεται 4 cm λοξά όπως **Προσθήκη II σχέδια 5-6**. Το πρώτο κουμπί τοποθετείται σε απόσταση περίπου 2 cm από την αρχή της λαιμόκοψης, και σε βάθος ανάλογο του περιλαίμιου. Τα κουμπιά πρέπει να ισαπέχουν μεταξύ τους και το τελευταίο κουμπί πρέπει να καταλήγει περίπου 2 cm κάτω από την ραφή της μέσης. Εσωτερικά στις μόστρες τοποθετείται αυτοκόλλητος (χάρτης) πλάτους 3 cm της παραγράφου **4.2.2.1.7**.

4.2.3.3.9 Στο σημείο του ώμου, εσωτερικά, μεταξύ του κυρίως υφάσματος και της φόδρας τοποθετείται βάτα της παραγράφου **4.2.2.3.5**, το κέντρο της οποίας βρίσκεται στη ραφή του ώμου. Στην στολή Αξκών βάζουμε δύο θυλάκια από φόδρα για την τοποθέτηση της επωμίδας. Στην στολή των μαθητών/τριών στο μέσω περίπου της ραφής του ώμου, συρράπτεται θηλυκή ταινία Velcro, όπως στην παράγραφο **4.2.2.3.14** χρώματος μαύρου (διαστάσεων περίπου 10 cm x 4 cm) για επικόλληση επωμίδας.

4.2.3.4 Μανίκια

4.2.3.4.1 Κάθε μανίκι αποτελείται από δύο φύλλα (πάνω – κάτω φύλλο) και τη μανσέτα. Η ένωση των μανικιών με το κυρίως σώμα γίνεται με μανικοκόλληση. Η μανσέτα έχει σταθερό μήκος 10 cm και περιφέρεια ανάλογη του μεγέθους. Στο τελείωμα της μανσέτας κατασκευάζεται στρίφωμα περίπου 4 cm μαζί με τη φόδρα, εσωτερικά τοποθετείται αυτοκόλλητος χάρτης της παραγράφου **4.2.2.1.7**.

4.2.3.4.2 Στο κάτω μέρος του μανικιού τοποθετούνται διακοσμητικές επιχειρίδες «φτερά» σταθερών διαστάσεων όπως **Προσθήκη II Σχέδιο 4**. Πάνω σε κάθε επιχειρίδα τοποθετούνται τρία μεταλλικά κουμπιά 23 cm σε απόσταση 2 cm από την πάνω και κάτω πλευρά αντίστοιχα και το μεσαίο κουμπί στο κέντρο-μύτη του φτερού. Το μήκος του μανικιού υπολογίζεται στην αρχή του αντίχειρα.

4.2.3.4.3 Στη στολή Ανωτάτων Αξιωματικών οι μανσέτες είναι κόκκινες και οι επιμανσέτες κατασκευάζονται από κόκκινο ύφασμα και φέρουν χρυσοποίκιλτα κοσμήματα από κλάδο με φύλλα δάφνης, σύμφωνα με τον Κανονισμό της παραγράφου **2.42**.

4.2.3.5 Σημεία τοποθέτησης ρέλι της παραγράφου 4.2.2.1.5

4.2.3.5.1 Τα δύο εμπρόσθια φύλλα κατά μήκος και στις προεξοχές στο σημείο της λαιμόκοψης φέρουν διακοσμητικό κομμάτι υφάσματος τσόχας ρέλι 2 mm. Επίσης διακοσμητικό ρέλι φέρουν τα μανίκια στο σημείο όπου ενώνονται με την μανσέτα και οι επιχειρίδες στην κυματιστή πλευρά. Στο πίσω μέρος του χιτωνίου οι ποδιές φέρουν ρέλι στο εξωτερικό άκρο τους – άνοιγμα και στα διακοσμητικά φτερά στην κυματιστή πλευρά.

4.2.3.5.2 Το χρώμα στο ρέλι στις στολές Αξιωματικών είναι κόκκινο, στις στολές Ανωτάτων φέρουν επιπλέον και χρυσό διακοσμητικό ρέλι (*οι στολές αξιωματικών φέρουν χρυσό ρέλι μόνο στον γιακά). Στην στολή των μαθητών που υπηρετούν στη ΣΣΕ το ρέλι είναι κίτρινο. Στην στολή των μαθητών που υπηρετούν στη ΣΣΑΣ το ρέλι είναι βυσσινί.

4.2.3.6 Περιλαίμιο (γιακάς)

4.2.3.6.1 Το περιλαίμιο στη Στολή Ανωτάτων Αξιωματικών είναι χρυσοποίκιλτο, πάνω σε κόκκινη υφασμάτινη βάση. Φέρει στα επάνω και μπροστινά άκρα του επίχρυση ακιδωτή ταινία και στην υπόλοιπη επιφάνεια χρυσόπλεκτο κλάδο με φύλλα δάφνης, ελισσόμενα ομοιόμορφα σε όλο το πλάτος του (σύμφωνα με Παράγραφο **2.42**).

4.2.3.6.2 Στην στολή Αξιωματικών το περιλαίμιο κατασκευάζεται αποκλειστικά με κόκκινο ύφασμα και στο άνω μέρος του, καθώς και στα μπροστινά μέρη της ραφής, υπάρχει επίχρυση ταινία πλάτους 2 cm. Ο γιακάς ενισχύεται με καναβατσότριχα θερμοκολλητική της παραγράφου **4.2.2.1.4** και ύφασμα θερμοκολλητικό της παραγράφου **4.2.2.1.3. Προσθήκη II σχέδιο 3**. Το ύψος του γιακά στη στολή Αξιωματικών ανδρών είναι περίπου $4,5 \pm 0,5$ cm στην γυναικών $3,5 \pm 0,5$ cm. Το περιλαίμιο κλείνει με τρεις ενέτες μαύρου χρώματος της παραγράφου **4.2.2.3.12**.

4.2.3.6.3 Στη στολή των μαθητών το περιλαίμιο κατασκευάζεται με τη συρραφή δύο φύλλων. Το εξωτερικό μέρος είναι από ύφασμα της παραγράφου **4.2.2.1.5** και χρώματος ανάλογου του που υπηρετεί ο ενδιαφερόμενος. Το εσωτερικό μέρος είναι από ύφασμα ραιγιόν της παραγράφου **4.2.2.1.8**. Ο γιακάς ενισχύεται με καναβατσότριχα θερμοκολλητική της παραγράφου **4.2.2.1.4** και ύφασμα θερμοκολλητικό της παραγράφου **4.2.2.1.3. Προσθήκη II σχέδιο 3**. Το ύψος του γιακά είναι 4 cm στη στολή των μαθητών, ενώ στη στολή μαθητριών 3,5 cm. Περιμετρικά το περιλαίμιο στο άνω μέρος φέρει ρέλι από το βασικό ύφασμα της παραγράφου **4.2.2.1.1**. Το περιλαίμιο κλείνει με δυο ενέτες μαύρου χρώματος της παραγράφου **4.2.2.3.12**.

4.2.3.6.4 Στην εσωτερική πλευρά του γιακά συρράπτονται τρεις ταινίες Velcro (θηλυκές) μαύρου χρώματος της παραγράφου **4.2.2.3.14** διαστάσεων περίπου $4,5 \pm 0,7$ cm x 2 cm - ώστε να καλύπτουν όλο το εύρος του γιακά - πάνω στο οποίο τοποθετείται πλαστικό περιλαίμιο λευκό της παραγράφου **4.2.2.3.1** (όπου φέρει αντίστοιχες ταινίες Velcro αρσενικές) ενισχύεται εσωτερικά στο επάνω μέρος του με το κορδόνι λευκό της παραγράφου **4.2.2.3.2**.

4.2.3.7 Παντελόνι χειμερινής στολής

4.2.3.7.1 Γενικά

Το παντελόνι της στολής της παραγράφου **1.1** κατασκευάζεται από ύφασμα τρικό μαύρο της παραγράφου **4.2.2.1.2** ενώ των παραγράφων **1.2, 1.3** από ύφασμα της παραγράφου **4.2.2.1.1**. Το παντελόνι κατασκευάζεται με την συρραφή τεσσάρων φύλλων. Το εμπρόσθιο τμήμα του παντελονιού κλείνει με μεταλλικό φερμουάρ της παραγράφου **4.2.2.3.8** και κόπιτσα για την στολή Αξιωματικών ενώ για την στολή μαθητών κλείνει με φερμουάρ και κουμπί μαύρο πλαστικό της παραγράφου **4.2.2.3.10**, όπως **Προσθήκη III**.

4.2.3.7.2 Το κλείσιμο είναι από τα αριστερά προς τα δεξιά για τους άνδρες και αντίθετο για τις γυναίκες

4.2.3.7.3 Στην περίμετρο της μέσης φέρει ζώνη από το ίδιο ύφασμα κατασκευής ενισχυμένο εσωτερικά με έτοιμο ζωνάρι της παραγράφου **4.2.2.3.6**.

4.2.3.7.4 Όλο το παντελόνι εσωτερικά είναι κοπτοραμμένο και οι ραφές ανοιχτές στο σίδερο.

4.2.3.7.5 Τα κάτω άκρα έχουν πλάτος ανάλογο με το μέγεθος, το στρίφωμα εσωτερικά είναι περίπου 5 cm. Το γαζί της αναδίπλωσης γίνεται με κλάπα, ώστε να μην είναι ορατό εξωτερικά.

4.2.3.7.6 Η πλαϊνή ραφή κατασκευάζεται από ύφασμα τσόχας της παραγράφου **4.2.2.1.5** χρώματος και διαστάσεων ανάλογου του βαθμού και που υπηρετεί ο καθένας που το φέρει για τις στολές των Αξιωματικών.

4.2.3.7.7 Στις στολές των μαθητών το ρέλι είναι 2 mm κίτρινου χρώματος για τους μαθητές/τριες της ΣΣΕ και βυσσινί για τη ΣΣΑΣ.

4.2.3.8 Κυρίως σώμα

4.2.3.8.1 Περιλαμβάνει τα δύο μπροστινά και τα δύο πίσω φύλλα. Το φερμουάρ που ενώνει τα δύο μπροστινά φύλλα έχει μήκος ανάλογο με το μέγεθος του παντελονιού και συρράπτεται σε δύο πατιλέτες. Η μία πατιλέτα είναι διπλή και βρίσκεται στο δεξιό φύλλο και η άλλη είναι μονή και βρίσκεται στο αριστερό φύλλο για το παντελόνι των ανδρών. Το αντίθετο ισχύει στο παντελόνι των γυναικών. Με αυτόν τον τρόπο το φερμουάρ είναι κρυφό κατά το κλείσιμο. Στο αντίστοιχο σημείο στο ζωνάρι υπάρχει κόπιτσα για τη στολή των Αξιωματικών και κουμπί για τη στολή των μαθητών **Προσθήκη III σχέδιο 7**.

4.2.3.8.2 Κάθε μπροστινό φύλλο έχει δύο πιέτες όπως **Προσθήκη III σχέδια 6 - 8** για τα ανδρικά παντελόνια οι πιέτες βλέπουν προς τα έξω ενώ για τα γυναικεία προς τα μέσα. Σε κάθε πίσω φύλλο κατασκευάζονται δύο πένσες ραμμένες στο κέντρο του κομματιού μήκους περίπου 9 - 10 cm. Η ένωση των δυο πίσω φύλλων γίνεται με απλό γαζί.

4.2.3.8.3 Ζώνη

Στην περίμετρο της μέσης κατασκευάζεται ζώνη από το βασικό ύφασμα κατασκευής ενισχυμένο με έτοιμο ζωνάρι. Το πλάτος της ζώνης πρέπει να είναι περίπου 4,5 cm και το μήκος του ανάλογο του μεγέθους. Περιμετρικά της μέσης υπάρχουν επτά σιλάκια για την διέλευση ζωστήρα. Τα σιλάκια πρέπει να είναι μήκους περίπου $5 \pm 0,5$ cm. Ένα σιλάκι πρέπει να βρίσκεται στο μέσω του οπίσθιου τμήματος του ζωναριού. Η απόσταση ανάμεσα στα σιλάκια πρέπει να είναι ίδια και ανάλογη με την περίμετρο της μέσης του κάθε ενδιαφερόμενου. Η πίσω κεντρική ραφή είναι ανοικτή και με περιθώριο ραφής εσωτερικά περίπου $5 \pm 0,5$ cm στο σημείο της μέσης και να σβήνει στον καβάλο ώστε να μη δημιουργεί πρόβλημα. Στο τέλος της πατιλέτας, στο επάνω και κάτω μέρος του ανοίγματος

της κάθε τσέπης και στο πίσω μέρος στα περιθώρια ραφής και στο σιλάκι ασφαλιζονται οι ραφές με πονταρισιά.

4.2.3.8.4 Τσέπες

Στην πλαϊνή ραφή του παντελονιού σχηματίζονται δύο κρυφές κάθετες τσέπες με άνοιγμα 15 - 17 cm ανάλογα του μεγέθους. Το εσωτερικό τους είναι ύφασμα υπορραμμάτων μαύρο της παραγράφου **4.2.2.3.3** και φέρει καθάρισμα σε όλο το μήκος από το βασικό ύφασμα και πλάτους περίπου 5 cm. Το παντελόνι των μαθητών μόνο φέρει στο πίσω δεξί φύλλο και σε απόσταση περίπου 5 cm από το ζωνάρι κοφτή τσέπη ανοίγματος 14 – 15 cm και καπάκι με κάθετη κουμπότρυπα, στην οποία κουμπώνει πλαστικό κουμπί μαύρο 14 mm. Η επένδυση στο καπάκι της τσέπης όπως και το εσωτερικό είναι από ύφασμα υπορραμμάτων μαύρο.

4.2.3.9 Κατασκευή φούστας χειμερινής στολής

4.2.3.9.1 Γενικά

Η κατασκευή της χειμερινής φούστας της στολής της παραγράφου **1.3** κατασκευάζεται με ύφασμα της παραγράφου **4.2.2.1.1**. Το σχέδιο της φούστας είναι κλασικό και το μήκος της φτάνει στη μέση του γονάτου **Προσθήκη V σχέδιο 15**. Εσωτερικά η κάθε φούστα είναι φοδραρισμένη με ύφασμα ραιγιόν της παραγράφου **4.2.2.1.8** χρώματος μαύρου σε όλο το μήκος και το πλάτος της. Η φόδρα είναι κοντύτερη περίπου 5 cm από το κυρίως σώμα. Η φούστα εσωτερικά είναι κοπποραμμένη και οι ραφές ανοιχτές στο σίδερο. Στο κάτω μέρος σχηματίζεται στρίφωμα περίπου 5 cm. Το γαζί της αναδίπλωσης γίνεται με κλάπα ώστε να μην είναι ορατό εξωτερικά.

4.2.3.9.2 Στα πλάγια κατασκευάζεται ρέλι από ύφασμα της παραγράφου **4.2.2.1.5** χρώματος ανάλογου του που υπηρετούν οι μαθήτριες.

4.2.3.9.3 Κορμός

Η κατασκευή της φούστας γίνεται με την συρραφή τριών κομματιών ένα ενιαίο μπροστινό και δυο οπίσθια. Το μπροστινό φύλλο έχει εκατέρωθεν πένσες βάθους 1,5 - 2 cm και μήκους περίπου 9 cm επίσης και τα δυο οπίσθια με βάθος 10 - 11 cm. Όλες οι πένσες αρχίζουν ακριβώς στο τελείωμα της ζώνης. Στο πίσω μέρος και συγκεκριμένα στο σημείο ένωσης των δυο οπίσθιων φύλλων το επάνω μέρος κλείνει με πλαστικό φερμουάρ μαύρο της παραγράφου **4.2.2.3.8** και μήκους ανάλογο του μεγέθους. Η περαιτέρω συρραφή των κομματιών γίνεται με απλή ραφή.

4.2.3.9.4 Ζώνη

Η κατασκευή της ζώνης γίνεται από το βασικό ύφασμα διπλό. Η ένωση με το κυρίως σώμα γίνεται με απλή ραφή. Το πλάτος δεν πρέπει να ξεπερνάει τα 3 – 3,5 cm. Στο σημείο ανοίγματος του φερμουάρ οι άκρες της ζώνης δεν ράβονται μεταξύ τους. Η αριστερή μεριά ράβεται σε συνέχεια του ανοίγματος και η δεξιά σχηματίζει προεξοχή περίπου 4 cm από το τελείωμα του ανοίγματος. Σε ανάλογη θέση τοποθετείται κουμπί μαύρο της παραγράφου **4.2.2.3.10**.

4.2.3.10 Κατασκευή θερινού χιτωνίου

4.2.3.10.1 Το θερινό χιτώνιο των στολών των παραγράφων **1.1, 1.2, 1.3** κατασκευάζονται από ύφασμα της παραγράφου **4.2.2.2.1** και κλωστή λευκή της παραγράφου **4.2.2.3.13** ο τρόπος κατασκευής των ανδρικών χιτωνίων διαφέρει από τα γυναικεία στα προστέρνια φύλλα όπου το γυναικείο φέρει ραφή από το ύψος της επωμίδας μέχρι τη μέση και κουμπώνει αντίθετα, σύμφωνα με την **Προσθήκη VI**. Το άνοιγμα στο πίσω μέρος διαφέρει σε άνδρες και γυναίκες και

ακολουθεί το εμπρόσθιο, η σχηματιζόμενη ουρά έχει βάθος 6 cm. **Προσθήκη VIII σχέδιο 23.**

4.2.3.10.2 Το μήκος στο κάθε σακάκι είναι στο ύψος της μέσης του αντίχειρα των χεριών. Με στρίφωμα περίπου 3 cm καθαρό, το οποίο γυρίζει δύο φορές ώστε να μην έχει ξέφτι από την ανάποδη πλευρά, οπότε το περιθώριο στριφώματος είναι περίπου 5,5 cm.

4.2.3.10.3 Το χιτώνιο αποτελείται από τα μπροστινά φύλλα (προστέρνια), δύο πίσω φύλλα, τα μανίκια και το περιλαίμιο (γιακά). Η κατασκευή του γίνεται σύμφωνα με τα κατασκευαστικά σχέδια της **Προσθήκης VI.**

4.2.3.10.4 Όλα τα κουμπιά είναι αποσπώμενα και η τοποθέτησή τους γίνεται με παραμάνες ώστε να αφαιρούνται κατά την διάρκεια του πλυσίματος.

4.2.3.11 Κορμός

4.2.3.11.1 Η συρραφή των δύο μπροστινών φύλλων με τα δυο πίσω δημιουργούν τον κορμό του χιτωνίου. Τα μπροστινά φύλλα ράβονται πλάγια με τα πίσω με διπλή ραφή. Η ένωση των δυο εμπρόσθιων φύλλων πραγματοποιείται με εννέα μεταλλικά κουμπιά 23 mm της παραγράφου **4.2.2.3.9** και με κουμπότρυπα μήκους $2,5 \pm 0,5$ cm για την στολή Αξιωματικών. Στη στολή των μαθητών/τριών η ένωση γίνεται με πέντε χρυσά κουμπιά και τις αντίστοιχες κουμπότρυπες.

4.2.3.11.2 Στο χιτώνιο των ανδρών το αριστερό μέρος επικαλύπτει το δεξί, ενώ το δεξί μέρος επικαλύπτει το αριστερό στο χιτώνιο των γυναικών. Το κομμάτι που επικαλύπτει προεκτείνεται από το κέντρο της λαιμόκοψης 2 – 2,5 cm ενώ το κομμάτι που επικαλύπτεται προεκτείνεται 4 cm λοξά όπως **Προσθήκη II Σχέδιο 5-6**. Το πρώτο κουμπί τοποθετείται σε απόσταση περίπου 2 cm από την αρχή της λαιμόκοψης. Το τελευταίο κουμπί πρέπει να καταλήγει περίπου στο ύψος του κάτω διακοσμητικού καπακιού τσέπης.

4.2.3.11.3 Στην εμπρόσθια όψη του χιτωνίου τοποθετούνται τέσσερα διακοσμητικά καπάκια τσέπης όπως στη **Προσθήκη VI**. Τα δυο πάνω διακοσμητικά καπάκια τοποθετούνται περίπου στο ύψος του στήθους και φέρουν μεταλλικά κουμπιά 16 mm. Τα δυο κάτω τοποθετούνται περίπου 5 cm κάτω από τη μέση ανάλογα το ύψος αυτού που το φέρει. Τα καπάκια έχουν διαστάσεις όπως **Προσθήκη VII σχέδιο 19 - 20**. Ανάμεσα στα δυο διακοσμητικά καπάκια κατασκευάζεται πένσα στο χιτώνιο των ανδρών.

4.2.3.11.4 Στο σημείο του ώμου, εσωτερικά τοποθετείται βάτα η οποία περιβάλλεται με ύφασμα βουάλ της παραγράφου **4.2.2.2.2** το κέντρο της οποίας βρίσκεται στη ραφή του ώμου. Εξωτερικά στην ένωση κάθε ώμου συρράπτονται δύο σιλάκια από ύφασμα της παραγράφου **4.2.2.2.6** πλάτους 1,4 – 1,5 cm και μήκους 2 cm.

4.2.3.11.5 Εσωτερικά η μόστρα επενδύεται από το βασικό ύφασμα, όπου στο επάνω μέρος της φτάνει μέχρι την μανικοκόλληση.

4.2.3.12 Μανίκια

4.2.3.12.1 Κάθε μανίκι κατασκευάζεται από τη συρραφή δύο φύλλων (πάνω – κάτω φύλλο). Στο κάτω μέρος τοποθετείται επικαθήμενη μανσέτα διαστάσεων όπως στην **Προσθήκη VI σχέδιο 18**. Η ένωση των μανικιών με το κυρίως σώμα γίνεται με μανικοκόλληση. Η κάθε μανσέτα φέρει δύο μεταλλικά κουμπιά 23 mm. Στο τελείωμα της μανσέτας γίνεται στρίφωμα κρυφό, ώστε να μην είναι εμφανές το γαζί εξωτερικά. Το μάκρος του μανικιού υπολογίζεται στην αρχή του αντίχειρα.

4.2.3.13 Περιλαίμιο (γιακάς)

4.2.3.13.1 Το περιλαίμιο κατασκευάζεται με τη συρραφή δύο φύλλων. Το εξωτερικό μέρος είναι από το βασικό ύφασμα της παραγράφου **4.2.2.2.1**. Το εσωτερικό μέρος είναι από ύφασμα βουαλ της παραγράφου **4.2.2.2.2** Εσωτερικά ο γιακάς ενισχύεται με φορτέτσα καρίνα Νο 210 της παραγράφου **4.2.2.2.4**. Το ύψος του γιακά στη στολή Αξιωματικών είναι 5 cm στη στολή των μαθητών είναι 4 cm ενώ στη στολή μαθητριών 3,5 cm, όπως **Προσθήκη VII Σχέδιο 21**.

4.2.3.13.2 Στην εσωτερική πλευρά του γιακά (πάνω στο βουαλ) συρράπτονται τρεις ταινίες Velcro (θηλυκές) άσπρου χρώματος των παραγράφων **4.2.2.3.14** διαστάσεων περίπου 4,5 cm x 2 cm (να καλύπτουν όλο το εύρος του γιακά) πάνω στο οποίο τοποθετείται πλαστικό περιλαίμιο λευκό της παραγράφου **4.2.2.3.1** (όπου φέρει αντίστοιχες ταινίες Velcro αρσενικές) ενισχύεται εσωτερικά στο επάνω μέρος του με το κορδόνι λευκό περιλαιμίου της παραγράφου **4.2.2.3.2**

4.2.3.14 Παντελόνι θερινής στολής

4.2.3.14.1 Το παντελόνι της στολής της παραγράφου **1.1** παραμένει ακριβώς ίδιο με της χειμερινής στολής ενώ των παραγράφων **1.2, 1.3** κατασκευάζεται από ύφασμα της παραγράφου **4.2.2.2.1** και κλωστή της παραγράφου **4.2.2.3.13**. Ο τρόπος κατασκευής του παραμένει ίδιος της παραγράφου **4.2.3.7**, με εξαίρεση την παράγραφο **4.2.3.7.7** η οποία δεν υφίσταται καθώς το θερινό παντελόνι δεν φέρει ρέλι (Προσθήκη III).

4.2.3.15 Κατασκευή φούστας θερινής στολής

4.2.3.15.1 Γενικά

Η κατασκευή της θερινής φούστας της στολής της παραγράφου **1.3** κατασκευάζεται με ύφασμα της παραγράφου **4.2.2.2.1** και κλωστή λευκή της παραγράφου **4.2.2.3.13**. Εσωτερικά η κάθε φούστα είναι φοδραρισμένη σε όλο το μήκος της και το πλάτος με ύφασμα ραιγιόν της παραγράφου **4.2.2.2.6** χρώματος λευκό. Η φούστα κατασκευάζεται όπως η παράγραφος **4.2.3.9**, με εξαίρεση την παράγραφο **4.2.3.9.2** η οποία δεν υφίσταται καθώς η θερινή φούστα δεν φέρει ρέλι.

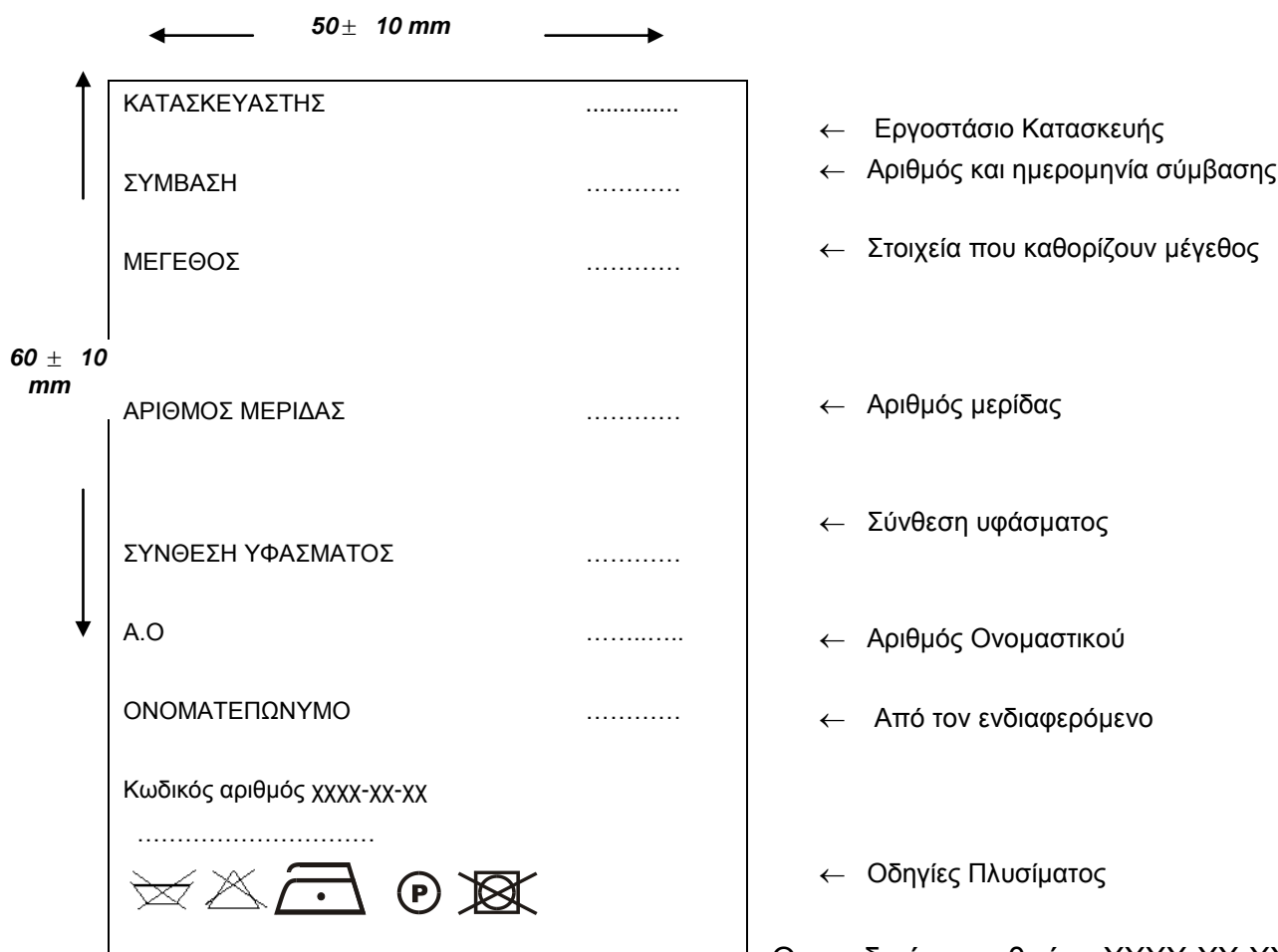
4.3 Επισήμανση Υλικού

4.3.1 Χιτώνια – Παντελόνια

Στα χιτώνια και τα παντελόνια τοποθετούνται ταινίες νάιλον της παραγράφου **4.2.2.3.7** στις οποίες είναι τυπωμένα με ανεξίτηλο τρόπο τα στοιχεία όπως παρακάτω.

Στο χιτώνιο η ταινία είναι τοποθετημένη στο εμπρόσθιο αριστερό φύλλο ράβεται πάνω στη φόδρα (ώστε να μην είναι ορατή εξωτερικά).

Στο παντελόνι τοποθετείται στο πίσω φύλλο στο σημείο ενώσεως του ζωνναριού με το ύφασμα χωρίς να φαίνεται εξωτερικά.



Ο κωδικός αριθμός XXXX-XX-XX επεξηγεται ως εξής: Οι τέσσερις πρώτοι αριθμοί αναφέρονται στο έτος, οι δύο επόμενοι στον μήνα και οι δύο τελευταίοι στον αριθμό μερίδας. π.χ. ο αριθμός 2022-01-15 αναφέρεται στο έτος 2022, στο μήνα Ιανουάριο και στην υπ' αριθ. 15 μερίδα.

5. ΣΥΣΚΕΥΑΣΙΑ/ΕΠΙΣΗΜΑΝΣΕΙΣ

5.1 Συσκευασία

5.1.1 Κάθε χιτώνιο και παντελόνι αφού καθαριστεί από διάφορα σημάδια που χρησιμοποιούνται για τη διευκόλυνση κατά την ραφή κουμπώνονται πλήρως και διπλώνεται κατάλληλα. Στην συνέχεια τοποθετούνται σε πλαστική σακούλα κατάλληλων διαστάσεων της παραγράφου **4.2.2.3.15**. Σε κάθε σακούλα επικολλάται ετικέτα **6 cm X 5 cm** στην οποία αναγράφονται οι Αριθμοί Ονομαστικού του κάθε χιτωνίου και παντελονιού.

5.1.2 Ανά δέκα σετ τοποθετούνται σε πεντάφυλλα χαρτοκιβώτια της παραγράφου **4.2.2.3.16**.

5.1.3 Είκοσι χαρτοκιβώτια με στολές (ανάλογα τις απαιτήσεις της διακήρυξης) αριθμούνται τοποθετούνται σε παλέτα κατάλληλων διαστάσεων , στερεώνονται με τσέρκια (δύο αν άξονα) και περιτυλίσσονται με νάilon ώστε να καλυφθούν πλήρως. Η αρίθμηση θα πρέπει να γίνεται ανά μερίδα.

5.1.4 Στην εξωτερική όψη κάθε χαρτοκιβωτίου και επί της μεγαλύτερης πλευράς που δε φέρει άλλες επισημάνσεις, θα πρέπει να αποτυπώνονται με ανεξίτηλο τρόπο τα παρακάτω στοιχεία :

ΕΛΛΗΝΙΚΟΣ ΣΤΡΑΤΟΣ		
ΕΙΔΟΣ	← ΣΤΟΛΕΣ ΥΠ' ΑΡΙΘΜΩΝ 1 ΑΞΙΩΜΑΤΙΚΩΝ (ΘΕΡΙΝΗ – ΧΕΙΜΕΡΙΝΗ) Ή ΣΤΟΛΗ ΥΠ' ΑΡΙΘΜΩΝ 1 ΣΣΕ (ΘΕΡΙΝΗ Ή ΧΕΙΜΕΡΙΝΗ) Ή ΣΤΟΛΗ ΥΠ' ΑΡΙΘΜ 1 ΣΑΣΣ (ΘΕΡΙΝΗ – ΧΕΙΜΕΡΙΝΗ)
ΠΟΣΟΤΗΤΑ	Ποσότητα σε τεμάχια	← Ποσότητα
ΣΥΜΒΑΣΗ	← Αριθμός και έτος σύμβασης
ΚΑΤΑΣΚΕΥΑΣΤΗΣ	
A.O.:	← Αριθμός Ονομαστικού
ΕΤΟΣ/ΜΗΝΑΣ	← Έτος/Μήνας κατασκευής του περιεχομένου. Κενός χώρος που γράφονται επιπλέον Πληροφορίες, στοιχεία και ο αριθμός της μερίδας
.....	

6. ΑΠΑΙΤΗΣΕΙΣ ΣΥΜΜΟΡΦΩΣΗΣ ΥΛΙΚΟΥ

6.1 Συνοδευτικά Έγγραφα/Πιστοποιητικά

6.1.1 Ο προμηθευτής, για κάθε τμηματική παράδοση υλικών πρέπει να προσκομίσει στην επιτροπή παραλαβής, ώστε να επισυνάπτονται στο πρωτόκολλο:

6.1.1.1 Πιστοποιητικό του Γενικού Χημείου του Κράτους ή άλλου εργαστηρίου του ευρύτερου Δημόσιου Τομέα ή άλλου εργαστηρίου διαπιστευμένου κατά **ISO/IEC 17025** στο οποίο να φαίνεται ότι τα παραδιδόμενα είδη καλύπτουν τις απαιτήσεις του Ευρωπαϊκού Κανονισμού 1907/2006 (REACH) της παραγράφου **2.2** σε ότι αφορά στα Αζωχρώματα.

6.1.1.2 Αντίγραφο της διαπίστευσης κατά **ISO/IEC 17025** του εργαστηρίου που εξέδωσε το παραπάνω πιστοποιητικό (δεν απαιτείται για το Γενικό Χημείο του Κράτους ή άλλο εργαστήριο του ευρύτερου Δημόσιου Τομέα) στο οποίο να φαίνεται ότι αυτό είναι διαπιστευμένο να διενεργεί τους προβλεπόμενους από τον υπόψη κανονισμό ελέγχους. **Επισημαίνεται ότι εφόσον η διαπίστευση έχει γίνει από το ΕΣΥΠ/ΕΣΥΔ, δεν απαιτείται προσκόμιση αντιγράφου.**

6.1.1.3 Υπεύθυνη Δήλωση σύμφωνα με το υπόδειγμα της **Προσθήκης XVII** στην οποία να δηλώνεται ότι το προσκομιζόμενο πιστοποιητικό αφορά στις συγκεκριμένες ποσότητες υλικών και των χρησιμοποιούμενων Α' υλών (υφάσματος-ταινιών-κλωστής) με τις οποίες κατασκευάστηκαν τα παραδιδόμενα είδη.

6.2 Επιθεωρήσεις/Δοκιμές

6.2.1 Προδείγματα Μειοδοτών για Μαζική Παραγωγή (Βιομηχανικό Πρότυπο).

6.2.1.1 Ο προμηθευτής στον οποίο έχει κατακυρωθεί ο διαγωνισμός, πριν προβεί στη μαζική παραγωγή του προϊόντος της σχετικής σύμβασης, οφείλει να προσκομίσει **δύο (2) δείγματα (σετ στολών παντελόνια/φούστες-χιτώνια)** στην επιτροπή παραλαβής ή στη Δνση που διενεργεί την προμήθεια σε περίπτωση που δεν έχει συγκροτηθεί η επιτροπή αυτή. Τα δείγματα θα ελέγχονται μακροσκοπικά

από την επιτροπή αξιολόγησης προσφορών, προκειμένου να διαπιστωθεί η συμφωνία τους με τις απαιτήσεις της παρούσας προδιαγραφής.

6.2.1.2 Στο εσωτερικό του πίσω μέρους του χιτωνίου και του παντελονιού πρέπει να είναι αποτυπωμένος ο αριθμός της σύμβασης για την οποία κατατίθενται τα προδείγματα καθώς και το έτος υπογραφής της. Σε περίπτωση που δεν υπάρχουν αποτυπωμένα τα παραπάνω στοιχεία ή αυτά είναι αποτυπωμένα σε άλλο σημείο ή είναι λάθος, τα δείγματα δεν θα αξιολογούνται και θα απορρίπτονται.

6.2.1.3 Η επιτροπή παραλαβής ελέγχει μακροσκοπικά τα δύο (2) αυτά δείγματα εάν συμφωνούν απόλυτα με την παρούσα προδιαγραφή και το επίσημο δείγμα της Υπηρεσίας (εφόσον υπάρχει). Τα δείγματα πρέπει να είναι κατασκευασμένα με κλωστή χρώματος που θα καθορίζεται στη διακήρυξη και δεν επιτρέπεται η χρήση κλωστής διαφορετικού χρώματος. Δείγματα ραμμένα με κλωστή διαφορετικού χρώματος απορρίπτονται υποχρεωτικά. Τα δείγματα πρέπει να είναι κατασκευασμένα σύμφωνα με τις απαιτήσεις της παρούσας Προδιαγραφής (με εργασία κατασκευής ιδιαίτερα επιμελημένη), επισημασμένα (σύμφωνα με την παράγραφο **4.3**) και συσκευασμένα (σύμφωνα με την παράγραφο 5). Κατά το μακροσκοπικό έλεγχο, η επιτροπή αξιολόγησης θα καταγράφει τις οποιεσδήποτε διαφορές που παρουσιάζουν τα δείγματα σε σχέση με τα καθοριζόμενα στην προδιαγραφή (όλες οι απαιτήσεις που μπορούν να ελεγχθούν μακροσκοπικά), το επίσημο δείγμα της Υπηρεσίας και τους κανόνες της τέχνης σαν εκτροπή. **Σε περίπτωση που τα δείγματα κριθούν ακατάλληλα**, ο προμηθευτής κατασκευάζει νέα δείγματα για να εξετασθούν από την επιτροπή με την ίδια διαδικασία, **εντός δέκα (10) εργάσιμων ημερών** από τη ημέρα που του κοινοποιείται η ακαταλληλότητα των δειγμάτων. Σε περίπτωση που και τα νέα δείγματα δεν πληρούν τους όρους της προδιαγραφής ο προμηθευτής θα κηρύσσεται έκπτωτος.

6.2.1.4 Εφόσον τα δείγματα που ελέγχθηκαν, κριθούν κατάλληλα **μακροσκοπικά**, τότε τα **δύο (2)** δείγματα που κρατήθηκαν από την επιτροπή **επισημοποιούνται** μόνο για τη συγκεκριμένη σύμβαση προμήθειας (τοποθετώντας σε κάθε δείγμα κατάλληλη καρτέλα σύμφωνα με το υπόδειγμα της **Προσθήκης XVIII**, ώστε αυτά να χρησιμοποιηθούν από τον προμηθευτή ως βιομηχανικά πρότυπα για την έναρξη παραγωγής.

6.2.1.5 Η επισημοποίηση των δειγμάτων από την Επιτροπή Παραλαβής προκειμένου να χρησιμοποιηθούν ως βιομηχανικά πρότυπα, δεν απαλλάσσει τον προμηθευτή από την ευθύνη τήρησης όλων των όρων της προδιαγραφής για ενδεχόμενες εκτροπές που θα διαπιστωθούν κατά τον εργαστηριακό έλεγχο που διενεργεί το Χημείο των Ενόπλων Δυνάμεων.

6.2.1.6 Από τα εξετασθέντα και τελικά επισημοποιηθέντα δείγματα, **το ένα (1)** παραμένει στην επιτροπή και το άλλο δίνεται στον προμηθευτή. Τα δύο (2) αυτά δείγματα βαρύνουν τον προμηθευτή και του επιστρέφονται με την ολοκλήρωση της σύμβασης.

6.2.2 Δειγματοληψία

Η δειγματοληψία γίνεται σύμφωνα με το **ISO 2859-1/Part 1**. Ο μακροσκοπικός έλεγχος πραγματοποιείται στο **επίπεδο III** και ο χημικός έλεγχος στο **επίπεδο S-2**.

6.2.2.1 Μακροσκοπικός έλεγχος

Η Επιτροπή Ελέγχου και Παραλαβής λαμβάνει από κάθε μερίδα τον κατάλληλο όπως καθορίζεται στον πίνακα που ακολουθεί αριθμό ζευγών (χιτώνια και

παντελόνια) τα οποία επιλέγονται τυχαία με βάση τη διαδικασία της **Προσθήκης XX**. Ο συνολικός αριθμός των λαμβανόμενων δειγμάτων αποτελεί το δείγμα μακροσκοπικού ελέγχου.

Μέγεθος Μεριδας	Μακροσκοπικός έλεγχος		
	Μέγεθος Δείγματος (Ζεύγη)	Συνολικός Αποδεκτός Αριθμός ελαττωμάτων	Συνολικός Απορριπτέος Αριθμός ελαττωμάτων
2-8	2	0	1
9-15	3	0	1
16-25	5	0	1
26-50	8	1	2
51-90	13	1	2
91-150	20	2	3
151-280	32	3	4
281-500	50	5	6

6.2.2.2 Χημικός Έλεγχος

6.2.2.2.1 Η Επιτροπή Ελέγχου και Παραλαβής παίρνει τον κατάλληλο – όπως καθορίζεται στον πίνακα που ακολουθεί – αριθμός με βάση την τυχαία δειγματοληψία (**Προσθήκη XX** της ΠΕΔ) της και το μακροσκοπικό έλεγχο:

A/A	ΑΡΙΘΜΟΣ ΖΕΥΓΩΝ (ΧΙΤΩΝΙΟ – ΠΑΝΤΕΛΟΝΙ) ΜΕΡΙΔΑΣ	ΑΡΙΘΜΟΣ ΖΕΥΓΩΝ (ΧΙΤΩΝΙΟ – ΠΑΝΤΕΛΟΝΙ) ΜΕΡΙΔΑΣ ΕΡΓΑΣΤΗΡΙΑΚΟΥ ΕΛΕΓΧΟΥ
1	έως 280	2
2	281-500	4
3	501	8

6.2.2.2.2 Από τα ζεύγη που επιλέχθηκαν τα μισά στέλνονται στο Χημείο Ενόπλων Δυνάμεων για χημικό έλεγχο και αντιπροσωπεύουν το δείγμα, ενώ τα υπόλοιπα αποτελούν τα αντιδείγματα και παραδίνονται στην Υπηρεσία που κάνει την προμήθεια όπου και τηρούνται μέχρι πέρατος της προμήθειας.

6.2.2.2.3 Εάν ο αριθμός των ελαττωματικών δειγμάτων μιας μερίδας είναι μικρότερος ή ίσος προς τον αριθμό αποδοχής "Ac" μηδέν (0), η μερίδα

θεωρείται αποδεκτή. Εάν ο αριθμός των ελαττωματικών δειγμάτων είναι **ίσος ή μεγαλύτερος από τον αριθμό απόρριψης "Re" ένα (1)**, η μερίδα απορρίπτεται.

6.2.2.2.4 Σε όλα τα δείγματα και αντιδείγματα τοποθετείται καρτέλα, σύμφωνα με το υπόδειγμα της **Προσθήκης XVIII** οι οποίες υπογράφονται από την Επιτροπή Ελέγχου και Παραλαβής και τον προμηθευτή ή τον νόμιμο αντιπρόσωπό του. Τα τεμάχια του δείγματος–αντιδείγματος ανά μερίδα επιβαρύνουν τον προμηθευτή και προσκομίζονται επιπλέον της ποσότητας κάθε μερίδας. Τα αντιδείγματα ανήκουν στον προμηθευτή και του επιστρέφονται με την ολοκλήρωση της σύμβασης ή προσμετρώνται στην τελευταία μερίδα και συμπληρώνουν την ποσότητα της προμήθειας (εφόσον η κατάσταση τους είναι άριστη).

6.2.2.2.5 Επιπλέον, σε ειδικές περιπτώσεις που ο αριθμός των απαιτούμενων τεμαχίων των δειγμάτων για τον εργαστηριακό έλεγχο δεν επαρκεί για την πραγματοποίηση όλων των δοκιμών, η Επιτροπή Ελέγχου και Παραλαβής, κατόπιν συνεννόησης με το Χημείο Ενόπλων Δυνάμεων και αφού ενημερώσει τον προμηθευτή, θα αποστέλλει τον απαιτούμενο αριθμό συμπληρωματικών τεμαχίων.

6.2.2.3 Έλεγχος Χαρτοκιβωτίων Συσκευασίας (Μακροσκοπικός-Χημικός)

6.2.2.3.1 Η Επιτροπή Ελέγχου και Παραλαβής, ανάλογα με τον αριθμό των χαρτοκιβωτίων που προσκομίζονται, παίρνει τυχαία τις ακόλουθες ποσότητες χαρτοκιβωτίων.

A/A	ΑΡΙΘΜΟΣ ΧΑΡΤΟΚΙΒΩΤΙΩΝ	ΠΟΣΟΤΗΤΑ ΓΙΑ ΕΛΕΓΧΟ	ΕΠΙΤΡΕΠΟΜΕΝΟ ΠΛΗΘΟΣ ΕΛΑΤΤΩΜΑΤΩΝ	ΠΑΡΑΤΗΡΗΣΕΙΣ
1	έως – 50	2	0	Τα ελαττώματα αναφέρονται στον εργαστηριακό έλεγχο των χαρτοκιβωτίων
2	51 – 500	4	0	
3	501 και άνω	6	0	

6.2.2.3.2 Από την παραπάνω ποσότητα των χαρτοκιβωτίων, τα μισά θα αποτελέσουν το δείγμα και τα άλλα μισά το αντίδειγμα. Το δείγμα αποστέλλεται στο Χημείο Ενόπλων Δυνάμεων για τον εργαστηριακό έλεγχο, σύμφωνα τα στοιχεία της παραγράφου **2.39**, ενώ το αντίδειγμα πηγαίνει στην Υπηρεσία που διενεργεί την προμήθεια και επιστρέφεται στον προμηθευτή μετά την ολοκλήρωση της Σύμβασης.

6.2.2.3.3 Ο προμηθευτής υποχρεώνεται να προσκομίσει επιπλέον ποσότητα κενών χαρτοκιβωτίων τόση όση είναι το δείγμα και το αντίδειγμα [σε αυτά θα μπουν τυχαία τα περιεχόμενα από τα χαρτοκιβώτια τα οποία (κενά) θα αποτελέσουν το δείγμα και το αντίδειγμα].

6.2.2.3.4 Επίσης η Επιτροπή Ελέγχου και Παραλαβής, κατά τον μακροσκοπικό έλεγχο, εξετάζει στο 10% των χαρτοκιβωτίων αν η συσκευασία έχει γίνει σύμφωνα με την παράγραφο **5.1**.

6.2.2.3.5 Σε περίπτωση που παρατηρηθούν μακροσκοπικές ή εργαστηριακές εκτροπές στα χαρτοκιβώτια ή στον τρόπο συσκευασίας, οι μερίδες που παρουσιάζουν εκτροπές επανασυσκευάζονται από τον προμηθευτή με έξοδά του, και ελέγχονται εκ νέου με την ίδια μέθοδο.

6.2.3 Διενεργούμενοι Έλεγχοι

6.2.3.1 Έλεγχος Εγκαταστάσεων Κατασκευαστή

Ο κατασκευαστής είναι υποχρεωμένος, πριν την έναρξη παραγωγής να γνωστοποιήσει στην Υπηρεσία που διενεργεί το διαγωνισμό και στην Επιτροπή Ελέγχου και Παραλαβής τον χρόνο και τον τόπο παραγωγής των στολών. Η Επιτροπή Ελέγχου έχει το δικαίωμα απρόσκλητα και όποτε και εάν αυτή κρίνει σκόπιμο να επισκεφθεί τις εγκαταστάσεις του κατασκευαστή προκειμένου να διαπιστώσει τους τρόπους κατασκευής των στολών και τα χρησιμοποιούμενα υλικά. Η Επιτροπή, εάν κρίνει σκόπιμο, παίρνει δείγματα των πρώτων υλών που χρησιμοποιούνται, με σκοπό την εξέτασή τους ώστε να διαπιστωθεί εάν ικανοποιούνται οι απαιτήσεις της προδιαγραφής. Το κόστος των ελέγχων βαρύνει τον προμηθευτή.

6.2.3.2 Εργαστηριακός Έλεγχος

Ο Εργαστηριακός έλεγχος πραγματοποιείται στο Χημείο Ενόπλων Δυνάμεων για την εξακρίβωση των χαρακτηριστικών που αναφέρονται στις πρώτες ύλες της παραγράφου 4.2.2. Σε περίπτωση αδυναμίας εκτέλεσης κάποιας δοκιμασίας από το Χημείο Ενόπλων Δυνάμεων, αυτή θα εκτελείται με μέριμνα και ευθύνη του Χημείου Ενόπλων Δυνάμεων από το Γενικό Χημείο του Κράτους ή άλλο εργαστήριο του ευρύτερου δημόσιου τομέα ή άλλο διαπιστευμένο με **ISO/IEC 17025** (για το συγκεκριμένο έλεγχο) εργαστήριο ανάλογα με τη φύση του προς προμήθεια υλικού και την μορφή του ελέγχου, με δαπάνη του προμηθευτή.

ΣΗΜΕΙΩΣΗ: Στις πλαστικές σακούλες πραγματοποιείται μόνο μακροσκοπικός έλεγχος και δεν υπόκεινται σε εργαστηριακό από το Χημείο Ενόπλων Δυνάμεων.

6.2.3.4 Μακροσκοπικός Έλεγχος

6.2.3.4.1 Ο μακροσκοπικός έλεγχος διενεργείται από την Επιτροπή Ελέγχου και Παραλαβής στο δείγμα μακροσκοπικού ελέγχου, που λαμβάνεται σύμφωνα με τα καθοριζόμενα στην παράγραφο 6.2.2.1. Κατά το μακροσκοπικό έλεγχο των χιτωνίων και παντελονιών, ελέγχονται η ποιότητα της εργασίας κατασκευής, η συμφωνία της κατασκευής με τους κανόνες της τέχνης, με τους όρους και τα σχέδια της προδιαγραφής και το επίσημο δείγμα της υπηρεσίας, καθώς και τυχόν ελαττώματα, σύμφωνα με την **Προσθήκη XVI**.

6.2.3.4.2 Εάν ο συνολικός αριθμός των ευρισκομένων ελαττωμάτων της μερίδας είναι μικρότερος ή ίσος του αποδεκτού, η μερίδα θεωρείται αποδεκτή, αλλιώς εάν ο συνολικός αριθμός των ελαττωμάτων είναι ίσος ή μεγαλύτερος του απορριπτικού αριθμού, τότε ο μακροσκοπικός έλεγχος επεκτείνεται στο 50% της παραλαμβανόμενης μερίδας και διενεργείται σύμφωνα με την παράγραφο 6.2.3.4.3.

Παραδείγματα

(1) Κατά το μακροσκοπικό έλεγχο των τριακοσίων δέκα πέντε (315) τεμαχίων καταγράφονται σαν τρία (3) ελαττώματα αν βρεθούν σε ένα χιτώνιο (ή παντελόνι):

α. Ένα στίγμα

β. Ένα Κόψιμο

γ. Ταινία επισημάνσεων με λάθος διαστάσεις

(2) Εάν τα ίδια ελαττώματα χιτωνίου (ή παντελονιού) βρεθούν και σε άλλα δείγματα, ο αριθμός της πολλαπλασιάζεται με τον αριθμό των δειγμάτων [δύο χιτώνια στα οποία καταγράφηκαν τρία ίδια ελαττώματα θα της δώσουν έξι (6) συνολικά ελαττώματα στη μερίδα].

6.2.3.4.3 Η μερίδα μπορεί να παραληφθεί με έκπτωση τιμής μέχρι **5%**, εφόσον διαπιστωθούν ελαττώματα και κακοτεχνίες που δεν επιδιορθώνονται αλλά δεν επηρεάζουν την εμφάνιση, την ποιότητα και τη λειτουργικότητα των στολών και δεν συναντώνται σε συχνότητα μεγαλύτερη του **4%**. Σε διαφορετική περίπτωση, τα χιτώνια ή τα παντελόνια ή οι πλήρεις στολές απορρίπτονται.

6.2.3.4.4 Η μερίδα παραλαμβάνεται μακροσκοπικά χωρίς έκπτωση τιμής αν δεν διαπιστωθούν εκτροπές από της όρους της ΠΕΔ κατά το μακροσκοπικό έλεγχο.

6.2.3.4.5 Σε περίπτωση που η συσκευασία ή οι επισημάνσεις είναι διαφορετικές από της προβλεπόμενες, επιβάλλεται η συμμόρφωση με την ΠΕΔ, διαφορετικά η μερίδα απορρίπτεται.

6.2.3.4.6 Σε περίπτωση που στη μερίδα που ελέγχεται βρεθεί **έστω και σε ένα χιτώνιο ή παντελόνι της κωδικός αριθμός ίδιος** με άλλη μερίδα που έχει ήδη απορριφθεί ή ανήκει σε άλλη σύμβαση, τότε **η μερίδα απορρίπτεται υποχρεωτικά**. Σε περίπτωση που η μερίδα δεν έχει απορριφθεί, επιβάλλεται ο διαχωρισμός με μέριμνα και έξοδα του προμηθευτή κατά μερίδες, η συσκευασία των υλικών σύμφωνα με τα καθοριζόμενα στην ΠΕΔ και έλεγχος της ποσότητας από την αρχή.

6.2.3.4.7 Σημειώσεις

6.2.3.4.7.1 Κατά το μακροσκοπικό έλεγχο πρέπει απαραίτητα να ελέγχεται η εργασία κατασκευής, τόσο των χιτωνίων όσο και των παντελονιών και από την ανάποδη όψη τους.

6.2.3.4.7.2 Ιδιαίτερη έμφαση πρέπει να δίνεται στη σωστή και επιμελημένη κατασκευή των ραφών τόσο στο χιτώνιο όσο και στο παντελόνι τα οποία εξετάζονται από την καλή και από την ανάποδη όψη τους, όπου δεν πρέπει να υπάρχουν ξέφτια.

6.2.3.4.7.3 Ιδιαίτερος έλεγχος πρέπει να διενεργείται στα σημεία ένωσης των ραφών κάτω από τις μασχάλες του χιτωνίου και τον καβάλο του παντελονιού όπως καθορίζεται στις παραγράφους.

6.2.3.4 Αζωχρώματα

6.2.3.4.1 Απαγορεύεται η χρήση αζωχρωμάτων που ενδέχεται να απελευθερώσουν με αναγωγική διάσπαση μίας ή περισσότερων αζωμαζών, μία ή περισσότερες από τις αρωματικές αμίνες, που αναφέρονται στις απαιτήσεις του Ευρωπαϊκού Κανονισμού 1907/2006 (REACH) της παραγράφου **2.2** σε ότι αφορά στα Αζωχρώματα, σε ανιχνεύσιμες συγκεντρώσεις όταν ο έλεγχος γίνεται σύμφωνα με τις μεθόδους που καθορίζονται σ' αυτόν.

6.2.3.4.2 Η Υπηρεσία διατηρεί το δικαίωμα, κατά το στάδιο του ελέγχου και της παραλαβής ή οποτεδήποτε άλλοτε κρίνει σκόπιμο, να ελέγχει τα υπόψη είδη σύμφωνα με τα καθοριζόμενα στον παραπάνω κανονισμό, προκειμένου να διαπιστώσει ότι αυτά καλύπτουν τις απαιτήσεις του. Το κόστος των ελέγχων επιβαρύνει τον προμηθευτή.

7 . ΛΟΙΠΕΣ ΑΠΑΙΤΗΣΕΙΣ

7.1 Μερίδα

Οι πλήρεις στολές (σετ) παραδίδονται κατανεμημένα σε μερίδες με **μέγιστο** μέγεθος των **60** τεμαχίων οι οποίες και αριθμούνται. Αν ο αριθμός των τεμαχίων που πρόκειται να κατασκευαστεί δεν είναι ακέραιο πολλαπλάσιο του **60**, τα επιπλέον τεμάχια συμπεριλαμβάνονται στην προηγούμενη μερίδα αν δεν

υπερβαίνουν τα **20** τεμάχια, διαφορετικά αποτελούν ξεχωριστή μερίδα. Σε περίπτωση που ο αριθμός των προς κατασκευή τεμαχίων κάποιου μεγέθους παντελονιού ή χιτωνίου είναι μικρότερος από **120** τότε αυτά συνιστούν μία (1) ανεξάρτητη μερίδα. Οι στολές παραδίδονται χωρισμένα σε μερίδες στις αποθήκες της Υπηρεσίας που καθορίζεται στη σύμβαση με δαπάνη και μέριμνα του προμηθευτή.

7.2 Παραλαβή-Απόρριψη

7.2.1 Τα χιτώνια και τα παντελόνια (σετ) παραλαμβάνονται οριστικά από την Επιτροπή Παραλαβής, αν συμφωνούν με τις απαιτήσεις του μακροσκοπικού και εργαστηριακού ελέγχου της παρούσας προδιαγραφής, μετά από έλεγχο της παραδιδόμενης ποσότητας.

7.2.2 Οι στολές μπορούν να παραληφθούν με έκπτωση τιμής στις περιπτώσεις των εκτροπών που αναφέρονται στην παράγραφο **6.2.3.4.3**, καθώς επίσης και σε περιπτώσεις εκτροπών που αφορούν στις πρώτες ύλες κατασκευής και η αντίστοιχη Προδιαγραφή προβλέπει παραλαβή με έκπτωση τιμής για το αντίστοιχο χαρακτηριστικό.

7.2.3 Για εκτροπές που αφορούν στα υφάσματα ισχύουν όσα καθορίζονται στην παράγραφο **2.36**.

7.2.4 Για εκτροπές που αφορούν στη συσκευασία ή στις επισημάνσεις επιβάλλεται η συμμόρφωση με τις απαιτήσεις της Προδιαγραφής (με δαπάνες και έξοδα του προμηθευτή) και η διενέργεια μακροσκοπικού ελέγχου από την αρχή, σύμφωνα με τα καθοριζόμενα στην τεχνική προδιαγραφή, διαφορετικά η μερίδα απορρίπτεται.

7.2.5 Αν οι εκτροπές εμφανίζονται σε πολλά χαρακτηριστικά και το σύνολο των επί μέρους εκπτώσεων υπερβαίνει το 10% της συμβατικής τιμής προμήθειας απορρίπτονται καθώς και σε κάθε άλλη περίπτωση.

7.2.6 Οι προμηθευτές υποχρεούνται πριν από την οριστική παραλαβή των υλικών να συσκευάσουν τις παλέτες που ανοίχθηκαν για το μακροσκοπικό έλεγχο με τον τρόπο που καθορίζεται στην παράγραφο **5.1** της προδιαγραφής.

7.2.7 Προ της υπογραφής του πρωτοκόλλου οριστικής παραλαβής η επιτροπή:

7.2.7.1 Θα ελέγχει εάν συσκευάστηκαν ορθά από τους προμηθευτές οι παλέτες που ανοίχθηκαν για τη διαδικασία της δειγματοληψίας.

7.2.7.2 Θα παραλαμβάνει από τον προμηθευτή τα δικαιολογητικά που καθορίζονται στην παράγραφο **6.1** για κάθε τμηματική παράδοση. Τα δικαιολογητικά αυτά πρέπει να επισυνάπτονται στο πρωτόκολλο παραλαβής.

7.2.7.3 Θα ελέγχει εάν με την τελευταία μερίδα παραλαβής έχει επιστραφεί το επίσημο δείγμα της Υπηρεσίας στο φορέα χορήγησής του.

8 ΠΕΡΙΕΧΟΜΕΝΟ ΠΡΟΣΦΟΡΑΣ

8.1 Αξιολόγηση Προσφορών

8.1.1 Η τεχνική προσφορά πρέπει να συνοδεύεται από Υπεύθυνη Δήλωση του προμηθευτή ότι, σε κάθε τμηματική παράδοση υλικού, θα προσκομίζει στην επιτροπή παραλαβής, ώστε να επισυνάπτονται στο πρωτόκολλο, τα έγγραφα της παραγράφου **6.1**.

8.1.1.1 Η Υπεύθυνη Δήλωση σύμφωνα με το υπόδειγμα της **Προσθήκης XVII** στην οποία να δηλώνεται ότι το προσκομιζόμενο πιστοποιητικό θα αφορά στις

συγκεκριμένες ποσότητες υφάσματος με τις οποίες θα έχουν κατασκευαστεί τα παραδιδόμενα είδη.

8.1.2 Οι προμηθευτές, **εφόσον το επιθυμούν** (για την καλύτερη προετοιμασία του υπό παραγωγή είδους), μπορούν να καταθέσουν υπεύθυνη δήλωση και κομμάτι υφάσματος, με μήκος **ένα μέτρο (1 m)** και ολοκλήρου πλάτους, προκειμένου να αποσταλεί στο Χημείο Ενόπλων Δυνάμεων για να μετρηθούν οι τιμές των χρωματικών συντεταγμένων (**L***, **a*** και **b***) και να προσδιορισθούν οι διαφορές χρωματισμού (**ΔE_{CMC}**).

8.1.2.1 Επί του υφάσματος πρέπει να είναι αποτυπωμένα τα στοιχεία του προμηθευτή και ο διαγωνισμός για τον οποίο κατατίθεται.

8.1.2.2 Η υπεύθυνη δήλωση πρέπει να συμπεριλαμβάνεται στην τεχνική προσφορά και να αναφέρονται επί αυτής ότι :

8.1.2.2.1 Ο προμηθευτής καταθέτει κομμάτι υφάσματος για έλεγχο και επιθυμεί να ελεγχθεί από το Χημείο Ενόπλων Δυνάμεων προκειμένου να μετρηθούν οι τιμές των χρωματικών συντεταγμένων (**L***, **a*** και **b***) και να προσδιορισθούν οι διαφορές χρωματισμού (**ΔE_{CMC}**) για όλα τα χρώματα της στολής. .

8.1.2.2.2 Τα αποτελέσματα του ελέγχου θα τα χρησιμοποιήσει **αποκλειστικά και μόνο** για προσωπική του χρήση και συγκεκριμένα για τον έλεγχο του οργάνου που χρησιμοποιεί για μετρήσεις, είναι δε ανεξάρτητα με την εξέλιξη του διαγωνισμού καθώς και με μετρήσεις που θα διενεργηθούν στα υποβαλλόμενα δείγματα για αξιολόγηση καθώς και με μετρήσεις που θα διενεργηθούν κατά το στάδιο ελέγχου και παραλαβής, εφόσον του κατακυρωθεί ο διαγωνισμός.

8.1.3 Εφόσον δεν κατατεθεί υπεύθυνη δήλωση με την τεχνική προσφορά ή στην υπεύθυνη δήλωση δεν αναγράφονται τα καθοριζόμενα στην παράγραφο **8.1.2.2**, δεν θα αποστέλλεται δείγμα υφάσματος για έλεγχο.

8.1.4 Το Χημείο Ενόπλων Δυνάμεων θα ελέγχει το δείγμα υφάσματος για κάθε χρώμα σύμφωνα με την παράγραφο **2.36**.

8.1.5 Το κόστος των ελέγχων του υφάσματος, μετρήσεις των χρωματικών συντεταγμένων και προσδιορισμού της διαφοράς χρωματισμού, επιβαρύνει τους προμηθευτές και τα αποτελέσματα τους επιδίδονται (από το ΧΗΕΔ) μετά την καταβολή των εξόδων.

8.1.6 Όπως αναφέρεται και παραπάνω στην παράγραφο **8.1.2.2**, τα αποτελέσματα αυτά προορίζονται για προσωπική χρήση από τους προμηθευτές, είναι ανεξάρτητα από άλλες μετρήσεις και **σε καμία περίπτωση** δεν μπορεί να χρησιμοποιηθούν ή να συγκριθούν με αποτελέσματα άλλων ελέγχων που σχετίζονται με το συγκεκριμένο διαγωνισμό ή με άλλο διαγωνισμό για προμήθεια οποιαδήποτε είδους. Όλα τα παραπάνω πρέπει να αναφέρονται από το ΧΗΕΔ στο Δελτίο Χημικών Εξετάσεων. Τα ελεγχθέντα δείγματα καταστρέφονται από το ΧΗΕΔ και δεν επιστρέφονται στον προμηθευτή.

8.2 Συμμόρφωση με τις Απαιτήσεις του Κανονισμού REACH

Οι συμμετέχοντες στο Διαγωνισμό υποχρεούνται, μαζί με την τεχνική τους προσφορά, να προσκομίσουν Υπεύθυνη Δήλωση, στην οποία θα δηλώνουν ότι τα υπό προμήθεια είδη συμμορφώνονται με τις απαιτήσεις του Κανονισμού της παραγράφου **2.2**. Η δήλωση αυτή αφορά στα παρασκευάσματα καθώς και σε όλα τα αντικείμενα τα οποία περιέχουν χημικές ουσίες στη σύστασή τους ή στα οποία έχουν εφαρμοστεί χημικές ουσίες και παρασκευάσματα κατά την παραγωγή τους. Η Υπηρεσία, μετά την υπογραφή της σύμβασης, διατηρεί το δικαίωμα όπου και

όταν κριθεί αναγκαίο, να ζητήσει να προσκομιστούν δικαιολογητικά τεκμηρίωσης ή να διενεργηθούν εργαστηριακές δοκιμές.

8.3 Φύλλο Συμμόρφωσης

Ο προμηθευτής είναι υποχρεωμένος στην προσφορά του να επισυνάψει συμπληρωμένο αναλυτικό φυλλάδιο με τίτλο "ΕΝΤΥΠΟ ΣΥΜΜΟΡΦΩΣΗΣ ΠΕΔ", σύμφωνα με το υπόδειγμα που βρίσκεται αναρτημένο στο φάκελο "ΕΝΤΥΠΑ", αφού προηγουμένως επιλεγεί "ΝΟΜΟΘΕΣΙΑ-ΕΝΤΥΠΑ-ΥΠΟΔΕΙΓΜΑΤΑ", μέσω της ηλεκτρονικής εφαρμογής διαχείρισης ΠΕΔ (ΗΕΔ-ΠΕΔ), στη διαδικτυακή τοποθεσία <https://prodiagrafes.army.gr>. Διευκρινίζεται ότι, η κατάθεση του Φύλλου Συμμόρφωσης δεν απαλλάσσει τους προμηθευτές από την υποχρέωση υποβολής των κατά περίπτωση δικαιολογητικών, που καθορίζονται με την παρούσα ΠΕΔ.

ΠΡΟΣΦΟΡΑ ΧΩΡΙΣ Ή ΜΕ ΕΛΛΙΠΕΣ ΦΥΛΛΟ ΣΥΜΜΟΡΦΩΣΗΣ ΘΑ ΑΠΟΡΡΙΠΤΕΤΑΙ.

9. ΣΗΜΕΙΩΣΕΙΣ

g	γραμμάρια
Kg	χιλιόγραμμα
cm	εκατοστά
mm	χιλιοστά
m	μέτρα
m ²	τετραγωνικά μέτρα
Φ/Π	Φαιοπράσινος
N	Νιούτον (Μονάδα Δύναμης)
lb	λίμπρα
in	ίντσα

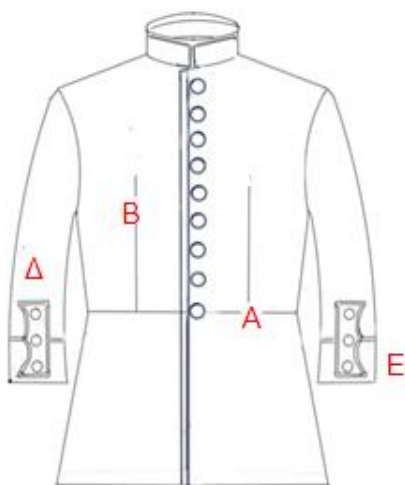
10. ΠΡΟΤΑΣΕΙΣ ΒΕΛΤΙΩΣΗΣ ΤΕΧΝΙΚΗΣ ΠΡΟΔΙΑΓΡΑΦΗΣ

Σχολιασμός της παρούσας ΠΕΔ από κάθε ενδιαφερόμενο, για τη βελτίωσή της, μπορεί να γίνει μέσω της ηλεκτρονικής εφαρμογής διαχείρισης ΠΕΔ (ΗΕΔ-ΠΕΔ), στη διαδικτυακή τοποθεσία <https://prodiagrafes.army.gr>.

ΠΡΟΣΘΗΚΗ Ι

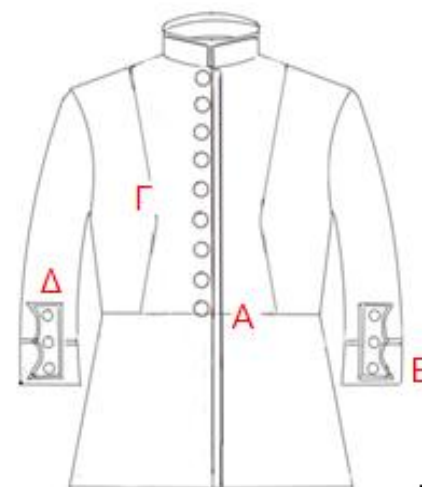
ΣΧΕΔΙΑ ΧΕΙΜΕΡΙΝΩΝ ΧΙΤΩΝΙΩΝ ΕΜΠΡΟΣΘΙΑ ΟΨΗ

ΑΝΔΡΙΚΟ ΧΙΤΩΝΙΟ



ΣΧΕΔΙΟ 1

ΓΥΝΑΙΚΕΙΟ ΧΙΤΩΝΙΟ



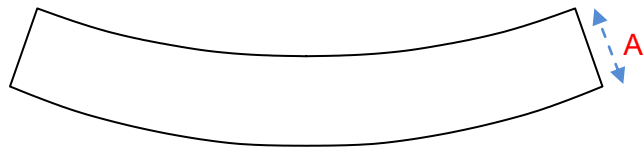
ΣΧΕΔΙΟ 2

- A : Ραφή μέσης
- B : Πένσα
- Γ : Ραφή στήθους
- Δ : Διακοσμητική επιχειρίδα με φορά προς τα έξω
- E : Μανσέτα μήκους 10 cm

ΠΡΟΣΘΗΚΗ II

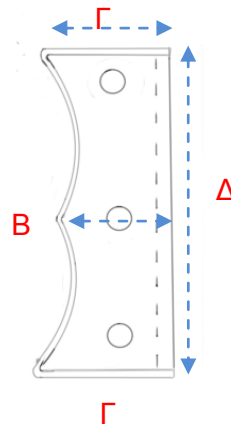
ΑΠΑΡΤΙΑ ΧΕΙΜΕΡΙΝΩΝ ΧΙΤΩΝΙΩΝ ΕΜΠΡΟΣΘΙΑ ΟΨΗ

ΠΕΡΙΛΑΙΜΙΟ



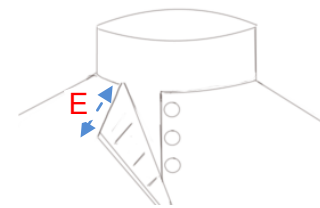
ΣΧΕΔΙΟ 3

ΔΙΑΚΟΣΜΗΤΙΚΗ ΕΠΙΧΕΙΡΙΔΑ

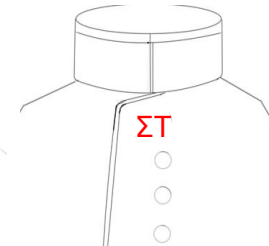


ΣΧΕΔΙΟ 4

ΚΛΕΙΣΙΜΟ ΧΙΤΩΝΙΟΥ



ΣΧΕΔΙΟ 5



ΣΧΕΔΙΟ 6

A : Ύψος του γιακά: Στη στολή Αξιωματικών ανδρών είναι $4,5 \pm 0,5$ cm. Αντίστοιχα των γυναικών είναι $3,5 \pm 0,5$ cm και φέρει χρυσή διακοσμητική ταινία. Στη στολή των μαθητών είναι 4 cm, ενώ στη στολή μαθητριών είναι 3,5 cm.

B : Μήκος 4,46 cm χωρίς το ρέλι.

Γ : Μήκος 4,43 cm χωρίς το ρέλι.

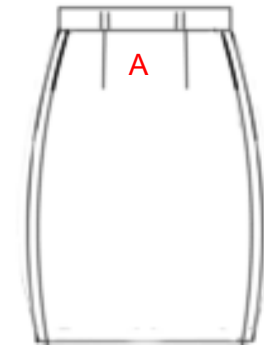
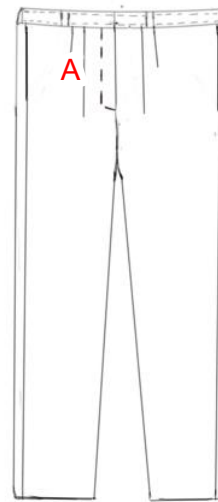
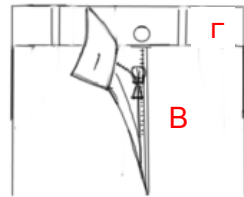
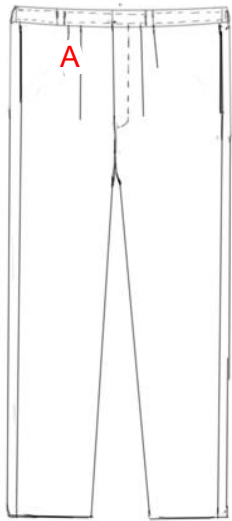
Δ : Ύψος 18,33 cm

E : Το κομμάτι που επικαλύπτει προεξέχει από τη λαιμόκοψη 2 – 2,5 cm (Το ανδρικό χιτώνιο κλείνει αντίθετα από το γυναικείο).

ΣΤ : Το κομμάτι που επικαλύπτεται προεξέχει από τη λαιμόκοψη περίπου 4 cm λοξά.

ΠΡΟΣΘΗΚΗ ΙΙΙ

ΣΧΕΔΙΑ ΧΕΙΜΕΡΙΝΩΝ ΠΑΝΤΕΛΟΝΙΩΝ – ΦΟΥΣΤΑΣ ΕΜΠΡΟΣΘΙΑ ΟΨΗ



ΣΧΕΔΙΟ 6

A : Πιέτες.

Η απόσταση ανάμεσα στις δυο πιέτες είναι 4 cm σταθερά. Στο ανδρικό παντελόνι είναι μήκους 3,5 cm και οι δύο με φορά προς τα μέσα. Στο γυναικείο η εξωτερική είναι 2,5 cm και η εσωτερική 3,5 cm με φορά προς τα μέσα.

B : Κούμπωμα με φερμουάρ. Τα γυναικεία παντελόνια κλείνουν αντίθετα από τα ανδρικά.

Γ : Ζωνάρι με σιλάκια

ΠΑΡΑΤΗΡΗΣΗ : Τα θερινά σχέδια είναι αντίστοιχα χωρίς διακοσμητικό ρέλι για τις στολές των μαθητών

ΣΧΕΔΙΟ 7

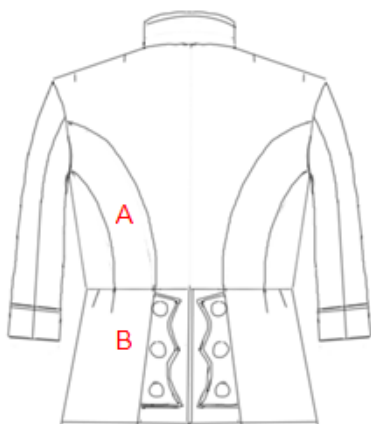
ΣΧΕΔΙΟ 8

ΣΧΕΔΙΟ 9

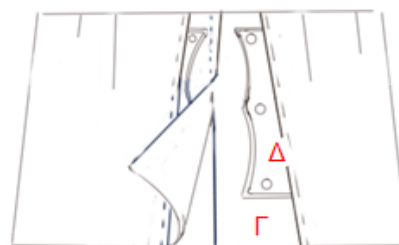
ΠΡΟΣΘΗΚΗ IV

ΣΧΕΔΙΑ – ΑΠΑΡΤΙΑ ΧΕΙΜΕΡΙΝΟΥ ΧΙΤΩΝΙΟΥ ΟΠΙΣΘΙΑ ΟΨΗ

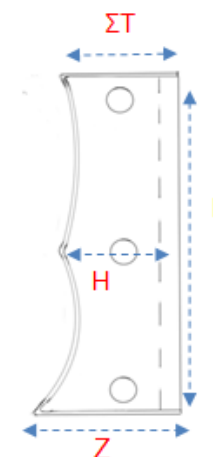
ΑΝΔΡΙΚΟ & ΓΥΝΑΙΚΕΙΟ ΧΙΤΩΝΙΟ



ΑΝΟΙΓΜΑ ΚΑΤΩ ΜΕΡΟΥΣ ΧΙΤΩΝΙΟΥ



ΔΙΑΚΟΣΜΗΤΙΚΟ ΦΤΕΡΟ



ΣΧΕΔΙΟ 10

A : Φιάγκο

B : Η ποδιά επανωτίζει στο κέντρο πίσω (το κλείσιμο στα γυναικεία είναι αντίθετο από τα ανδρικά. Στο σχέδιο 11 απεικονίζεται το γυναικείο.

Γ : Πτερύγια (το εσωτερικό κομμάτι της ποδιάς που κρύβεται, είναι περίπου 4εκ)

Δ : Διακοσμητικό κομμάτι φτερό.

Ε : Ύψος 24,60 cm (ανδρών) 22,98 cm (γυναικών) χωρίς ρέλι.

ΣΤ : 4 cm , **Ζ** : 6,30 cm **Η** : 4,90 cm χωρίς ρέλι.

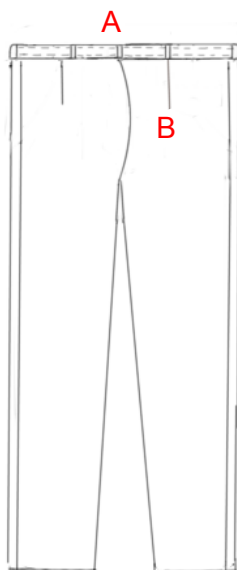
ΣΧΕΔΙΟ 11

ΣΧΕΔΙΟ 12

ΠΡΟΣΘΗΚΗ V

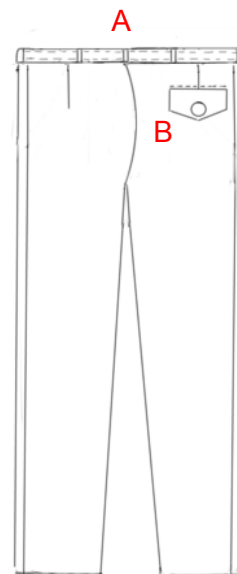
ΣΧΕΔΙΑ ΧΕΙΜΕΡΙΝΩΝ ΣΤΟΛΩΝ ΟΠΙΣΘΙΑ ΟΨΗ

ΠΑΝΤΕΛΟΝΙ ΑΞΙΩΜΑΤΙΚΩΝ- ΓΥΝΑΙΚΩΝ



ΣΧΕΔΙΟ 13

ΠΑΝΤΕΛΟΝΙ ΜΑΘΗΤΩΝ



ΣΧΕΔΙΟ 14

ΦΟΥΣΤΑ ΜΑΘΗΤΡΙΩΝ



ΣΧΕΔΙΟ 15

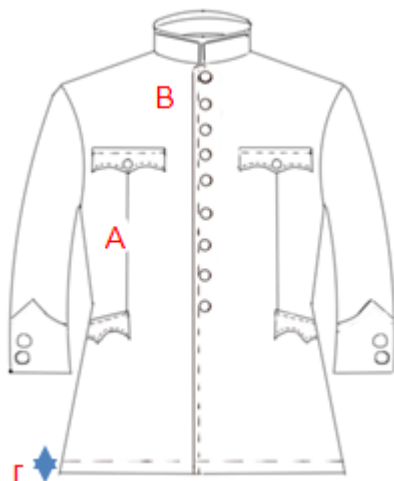
A : Στιλάκι στο κέντρο πίσω.

B : Σχέδιο 13 δεν φέρει πίσω τσέπη Σχέδιο 14 φέρει πίσω τσέπη.

ΠΡΟΣΘΗΚΗ VI

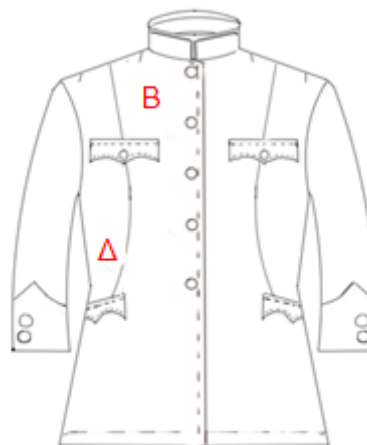
ΣΧΕΔΙΑ ΘΕΡΙΝΩΝ ΧΙΤΩΝΙΩΝ ΕΜΠΡΟΣΘΙΑ ΟΨΗ

ΧΙΤΩΝΙΟ ΑΞΙΩΜΑΤΙΚΩΝ ΑΝΔΡΩΝ



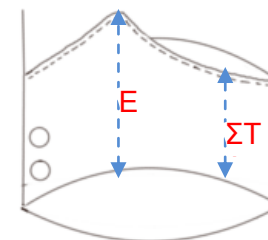
ΣΧΕΔΙΟ 16

ΧΙΤΩΝΙΟ ΘΕΡΙΝΗΣ ΣΤΟΛΗΣ ΜΑΘΗΤΡΙΩΝ



ΣΧΕΔΙΟ 17

ΜΑΝΣΕΤΑ ΜΑΝΙΚΙΟΥ



ΣΧΕΔΙΟ 18

A : Πιέτα

B : Το κλείσιμο του χιτωνιού διαφέρει εκτός από την φορά που είναι αντίθετη στο γυναικείο από το ανδρικό και στα κουμπιά όπου η στολή Αξιωματικών κλείνει με εννέα κουμπιά ενώ η στολή των μαθητών με πέντε χρυσά κουμπιά.

Γ : Στρίψωμα 4 cm

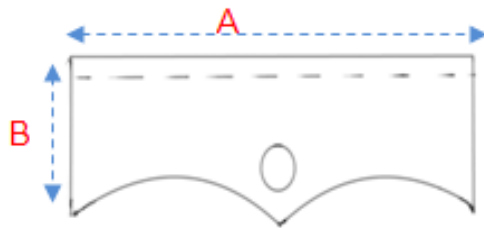
Δ : Ραφή στήθους

E : Περίπου 15 cm **ΣΤ** : Περίπου 9 cm

ΠΡΟΣΘΗΚΗ VII

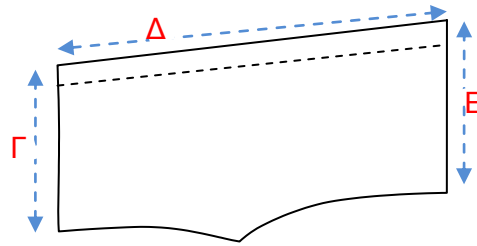
ΑΠΑΡΤΙΑ ΘΕΡΙΝΩΝ ΧΙΤΩΝΙΩΝ ΕΜΠΡΟΣΘΙΑ ΟΨΗ

ΔΙΑΚΟΣΜΗΤΙΚΟ ΚΑΠΑΚΙ ΤΣΕΠΗΣ
ΣΤΗΘΟΥΣ



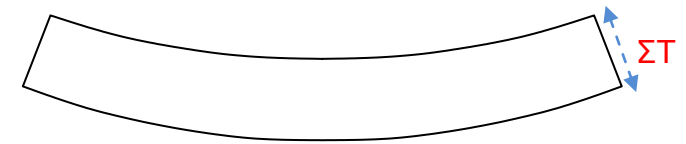
ΣΧΕΔΙΟ 19

ΔΙΑΚΟΣΜΗΤΙΚΟ ΚΑΠΑΚΙ
ΜΕΣΗΣ



ΣΧΕΔΙΟ 20

ΠΕΡΙΛΑΙΜΙΟ



ΣΧΕΔΙΟ 21

A : Μήκος 11,43 cm

B : Ύψος 6,13 cm

Γ : Ύψος αριστερής πλευράς 7,25 cm

Δ : Περίπου 15,61 cm μεγεθύνεται κατά 1 cm ανάλογα σε μεγέθη ευσώμων

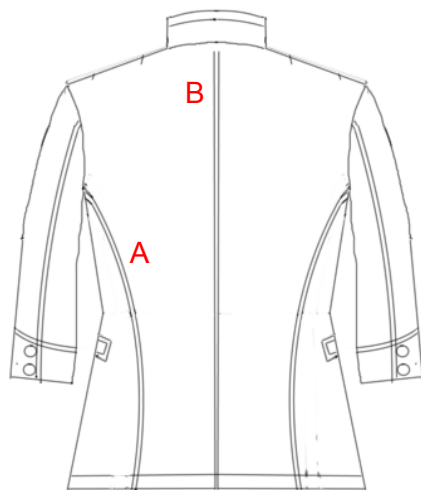
E : Ύψος δεξιάς πλευράς 7,45 cm

ΣΤ : Ύψος του γιακά. Στη στολή Αξιωματικών ανδρών είναι $4,5 \pm 0,5$ cm και στον γυναικών και φέρει χρυσή διακοσμητική ταινία.

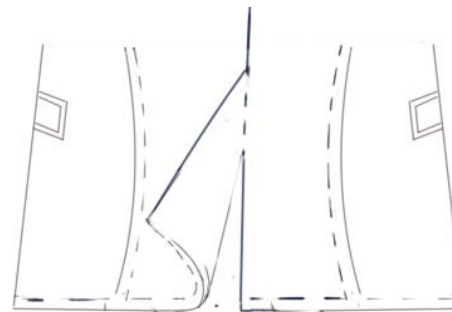
Στη στολή των μαθητών είναι 4 cm και στη στολή μαθητριών είναι 3,5 cm.

ΠΡΟΣΘΗΚΗ VIII

ΣΧΕΔΙΑ ΘΕΡΙΝΩΝ ΣΤΟΛΩΝ ΟΠΙΣΘΙΑ ΟΨΗ



ΣΧΕΔΙΟ 22



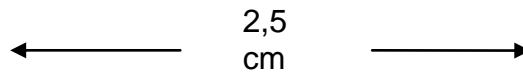
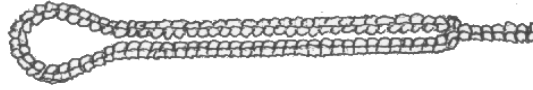
ΣΧΕΔΙΟ 23

A :Απλή διπλή ραφή ένωσης.

B :Διπλή ραφή σε απλή γαζωτική με περιθώριο ραφής.

ΠΡΟΣΘΗΚΗ ΙΧ

ΣΧΕΔΙΟ ΚΑΙ ΔΙΑΣΤΑΣΕΙΣ ΚΟΥΜΠΟΤΡΥΠΑΣ ΜΕ ΚΕΦΑΛΗ



ΠΑΡΑΤΗΡΗΣΕΙΣ:

*Οι κουμπότρυπες αφορούν τα χιτώνια.

ΠΡΟΣΘΗΚΗ Χ

ΕΙΔΙΚΕΣ ΑΠΑΙΤΗΣΕΙΣ ΓΙΑ ΑΥΤΟΚΟΛΛΗΤΕΣ ΤΑΙΝΙΕΣ ΤΥΠΟΥ VELCRO ΧΡΩΜΑΤΟΣ ΛΕΥΚΟΥ ΚΑΙ ΜΑΥΡΟΥ (ΑΡΣΕΝΙΚΗ – ΘΗΛΥΚΗ)

1. Οι αυτοκόλλητες ταινίες τύπου VELCRO πρέπει να είναι πολυαμιδικές (PA), μαύρες για τις χειμερινές στολές και λευκές για τις θερινές, με τα παρακάτω χαρακτηριστικά:

Α/Α	ΤΕΧΝΙΚΑ ΧΑΡΑΚΤΗΡΙΣΤΙΚΑ	ΤΙΜΗ	ΜΕΘΟΔΟΣ
1.	Σταθερότητα διαστάσεων (αντοχή στην επιμήκυνση -και στις δύο κατευθύνσεις)	$\leq 3\%$	ISO 13934-2 ή ASTM D 5034
2.	Σταθερότητα χρωματισμού:	min	
	♦ Στο ηλιακό φως:	4	ISO 105 -B01
	♦ Στην τριβή (ξηρή και υγρή):	4	ISO 105-X 12
	♦ Στον ιδρώτα:	4	ISO 105-E04

2. Ο χρωματισμός των μαύρων αυτοκόλλητων ταινιών πρέπει να είναι σύμφωνα με τις χρωματικές συντεταγμένες.

3. Ο έλεγχος της απόχρωσης **θα γίνεται μακροσκοπικά.**

4. Απαγορεύεται η χρήση αζωχρωμάτων που ενδέχεται να απελευθερώσουν με αναγωγική διάσπαση μίας ή περισσότερων αζωμαδων, ή περισσότερων από τις αρωματικές αμίνες (απαιτήσεις του Ευρωπαϊκού Κανονισμού 1907/2006 (REACH)).

5. **Οι χρωματικές συντεταγμένες (L*,a*,b*)** που καθορίζουν την απόχρωση δίδονται για διευκόλυνση των κατασκευαστών, σχετικά με την επιλογή του κατάλληλου χρώματος και επίτευξη ομοιομορφίας.

$$\begin{aligned} \underline{L^*} &= \underline{14,84} \\ \underline{a^*} &= \underline{0,18} \\ \underline{b^*} &= \underline{-0,78} \end{aligned}$$

6. Από τα τεχνικά χαρακτηριστικά που αναφέρονται παραπάνω, **το ΧΗΕΔ θα ελέγχει μόνο** εκείνα που υπάρχει η δυνατότητα να εξετασθούν λόγω της χρησιμοποίησης της ταινίας στο έτοιμο προϊόν.

ΠΡΟΣΘΗΚΗ ΧΙ

ΕΙΔΙΚΕΣ ΑΠΑΙΤΗΣΕΙΣ ΓΙΑ ΤΟ ΥΦΑΣΜΑ ΡΑΙΓΙΟΝ Νο 125 (ΛΕΥΚΟ - ΜΑΥΡΟ)

1.	Βάρος σε gr/m ² :		125
2.	Πλάτος σε μέτρα (m):		1,50
3.	Αντοχή στήμονα σε Kgr:	Ελάχιστη	50
4.	Αντοχή κρόκης σε Kgr:	Ελάχιστη	30
5.	Πυκνότητα στήμονα (κλωστές/cm):		50
6.	Πυκνότητα κρόκης (κλωστές/cm):		29
7.	Συστολή στήμονα επί % (Μέθοδος Υ-372):	Μέγιστη	5
8.	Συστολή κρόκης επί %:	Μέγιστη	3
9.	Σύνθεση κατά βάρος στήμονα επί %:	100 % Τεχνητή μετάξα Βισκορραγιόν	
10.	Σύνθεση κατά βάρος κρόκης επί %:	100 % Τεχνητή μετάξα Βισκορραγιόν	
11.	Τίτλος νήματος στήμονα:	150 Denier	
12.	Τίτλος νήματος κρόκης:	150 Denier	
13.	Ύφανση:	Διαγώνιος 2/1	
14.	Σταθερότητα χρωματισμού	Ελάχιστη	
	α. Στην ασθενή πλύση:		3-4
	β. Στον ιδρώτα:		4-5
	γ. Στην τριβή:		3-4
	δ. Στο ξηρό καθάρισμα: (υπερχλωροαιθυλένιο)		4
15.	Χρωματισμός:	Όπως στο επίσημο δείγμα	

Χρωματισμός:

Το ύφασμα μπορεί να έχει χρωματισμό μαύρο, όπως παρακάτω:

L^*	=	<u>14,84</u>
a^*	=	<u>0,18</u>
b^*	=	<u>-0,78</u>

ΠΡΟΣΘΗΚΗ ΧΙΙ
ΕΙΔΙΚΕΣ ΑΠΑΙΤΗΣΕΙΣ ΓΙΑ ΤΟ ΥΦΑΣΜΑ ΤΣΟΧΑ

A/A	ΧΑΡΑΚΤΗΡΙΣΤΙΚΑ	ΑΠΑΙΤΗΣΕΙΣ	
1	Βάρος σε g/m ² :	426	
2	Αντοχή στήμονα σε Kg:	Ελάχιστη	71
3	Αντοχή κρόκης σε Kg:	Ελάχιστη	54
4	Επιμήκυνση στήμονα σε mm:	Ελάχιστη	95
5	Επιμήκυνση κρόκης σε mm:	Ελάχιστη	97
6	Πυκνότητα στήμονα (κλωστές/cm):	20	
7	Πυκνότητα κρόκης (κλωστές/cm):	18-19	
8	Συστολή στήμονα επί %:	Μέγιστη	6,5
9	Συστολή κρόκης επί %:	0	
10	Φυτικές ουσίες επί %:	0	
11	Λιπαρές ουσίες επί % (υπολογισμένες στο βάρος του ξηρού μαλλιού) Με διαλύτη τετραχλωριούχο άνθρακα	Μέγιστες	0,4
12	Λεπτότητα εριού(Finesse)	74 S	
13	Ποιότητα Μαλλιού	Άριστη	
14	Σταθερότητα χρωματισμού	Ελάχιστη	
	α. Στο ηλιακό φως:		5-6
	β. Στο νερό:		4-5
	γ. Στη τριβή(ξηρή)		4-5
	δ. Στον ξηρό καθαρισμό (υπεχλωροαιθυλένιο)		4-5
15	Σύσταση % Μαλλί	100	
16	Ύφανση	Τσόχα 2/2	
17	Αντισκορική προστασία	Σύμφωνα με την παράγραφο 4.2.3.3.4 της σχετικής ΠΕΔ-A-00474 της παραγράφου 2.36	
18	Χρωματισμός	Βυσσινί, Κίτρινο, Κόκκινο όπως επίσημου δείγματος	

Παρατηρήσεις

Από τα τεχνικά χαρακτηριστικά που αναφέρονται παραπάνω, το Χημείο Ενόπλων Δυνάμεων θα ελέγχει μόνο εκείνα που υπάρχει η δυνατότητα να εξεταστούν στο έτοιμο είδος .

ΠΡΟΣΘΗΚΗ XIII

**ΕΙΔΙΚΕΣ ΑΠΑΙΤΗΣΕΙΣ ΓΙΑ ΥΦΑΣΜΑ ΣΥΜΜΕΙΚΤΟ
No 245 (ΛΕΥΚΟ-ΜΑΥΡΟ)**

A/A	Τεχνικά Χαρακτηριστικά	Απαιτήσεις	Μέθοδοι Ελέγχου
1.	Βάρος σε g/m ²	245	ISO 3801 (5)
2.	Πλάτος σε μέτρα (m):	1,5	
3.	Αντοχή στήμονα σε Kg: (Ελάχιστη)	87	ISO 13934 ή ASTM D5034
4.	Αντοχή κρόκης σε Kg: (Ελάχιστη)	49	ISO 13934 ή ASTM D5034
5.	Επιμήκυνση στήμονα σε mm: (Ελάχιστη)	80	ISO 13934
6.	Επιμήκυνση κρόκης σε mm (Ελάχιστη)	65	ISO 13934
7.	Πυκνότητα στήμονα (κλωστές/cm):	36	ISO 7211-2
8.	Πυκνότητα κρόκης (κλωστές/cm):	26	ISO 7211-2
9.	Συστολή στήμονα επί %: (Μέγιστη) Μετά από 3 πλύσεις 4N-flat dry Μετά από 3 πλύσεις 5N-flat dry	2%	ISO 25077 σε συνδυασμό με τις μεθόδους ISO 6330 και ISO 3759.
10.	Συστολή κρόκης επί %: (Μέγιστη) Μετά από 3 πλύσεις 4N-flat dry Μετά από 3 πλύσεις 5N-flat dry	2%	
11.	Είδος κλωστών στήμονα:	2πλες	Οπτικά
12.	Είδος κλωστών κρόκης:	Μονή	Οπτικά
13.	Τίτλος νήματος στήμονα	Nm 26	ISO 7211-5
14.	Τίτλος νήματος κρόκης	Nm 32	ISO 7211-5
15.	Φυτικές ουσίες (μέσο δείγμα)	0%	Χημική Ανάλυση
16.	Λιπαρές ουσίες επί % (με χρήση πετρελαϊκού αιθέρα) (Μέγιστο)	0,1	ASTM D1574
17.	Λεπτότητα ερίου (Finesse) (ελάχιστο)	80S	ASTM D3992 ASTM D2130 ή ISO 137
18.	Ύφανση:	Διαγωνάλ 3/1	ISO 7211-1 (Οπτικά)
19.	Σταθερότητα χρωματισμού (Ελάχιστη)		
	α. Στο ηλιακό φως:	5-6	ISO 105 B01
	β. Στην μέτρια πλύση	4-5	ISO 105 C10 (B2)
	γ. Στον ιδρώτα:	4-5	ISO 105 E04
	δ. Στην τριβή:	4-5	ISO 105 X12
	ε. Στην ξηρά κάθαρση: (υπεχλωροαιθυλένιο)	4-5	ISO 105 D01
20.	Σύσταση στήμονα % κ.β. Μαλλί / Πολυεστέρας:	60/40	ISO 1833 (Διμερές Μείγμα) ή ASTM D629 ή ASTM D276
21.	Σύσταση κρόκης % κ.β. Μαλλί / Πολυεστέρας:	60/40	ISO 1833 (Διμερές Μείγμα) ή ASTM D629 ή ASTM D276
22.	Αντισκορική προστασία	Σύμφωνα με την παράγραφο 4.2.3.3.4 της σχετικής ΠΕΔ-A-00474 της παραγράφου 2.36	

XIII-2

23.	Αντίσταση στη φθορά (ABRASION RESISTANCE). Ελάχιστος αριθμός στροφών μέχρι σπασίματος των δύο (2) κλωστών	20.000	ISO 12947-2
24.	Αντίσταση στη δημιουργία χνουδιάσματος (PILLING RESISTANCE)	4-5 (σε 7.200 στροφές)	ISO 12945-1
25.	Τάση επαναφοράς από τσαλάκωμα	ελάχ. 5	ISO 9867 ή AATCC 128
26.	Recovery from creasing (ελάχιστο)	120°	ISO 2313 ή AATCC 66

Χρωματισμός

Το ύφασμα όταν έχει χρωματισμό μαύρο, οι συντεταγμένες έχουν όπως παρακάτω:

$$\underline{L^*} = \underline{14,84}$$

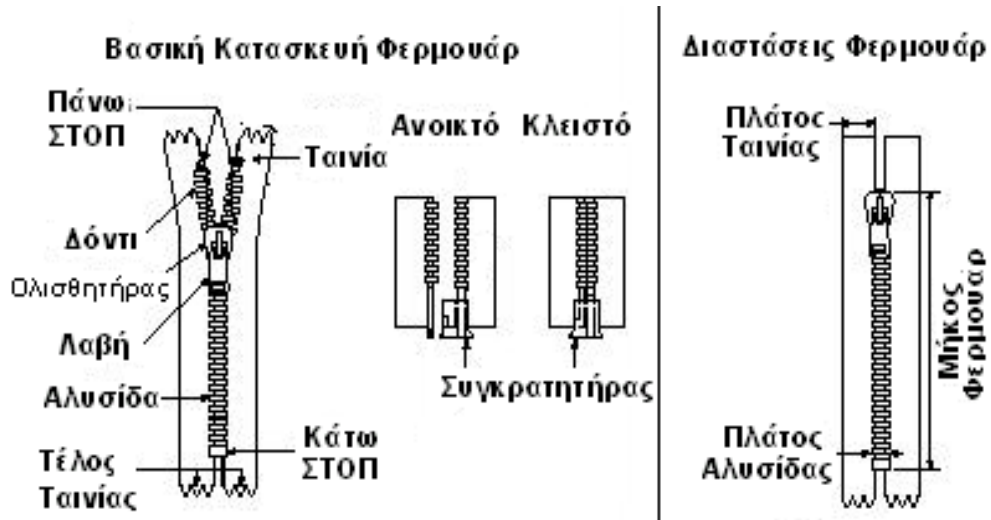
$$\underline{a^*} = \underline{0,18}$$

$$\underline{b^*} = \underline{-0,78}$$

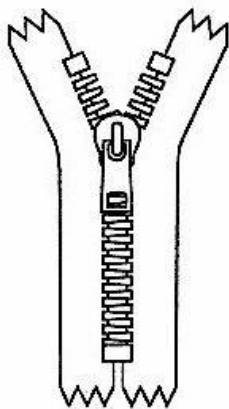
ΠΡΟΣΘΗΚΗ ΧΙΥ

ΕΙΔΙΚΕΣ ΑΠΑΙΤΗΣΕΙΣ ΚΑΙ ΤΕΧΝΙΚΑ ΧΑΡΑΚΤΗΡΙΣΤΙΚΑ
ΓΙΑ ΜΕΤΑΛΛΙΚΑ - ΠΛΑΣΤΙΚΑ ΦΕΡΜΟΥΑΡ

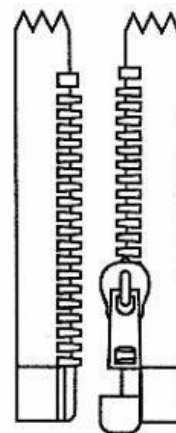
. Τα βασικά στοιχεία για την κατασκευή των φερμουάρ φαίνονται στα παρακάτω σχέδια



Μη Διαχωριζόμενο



Διαχωριζόμενο



2. Η ταινία πρέπει να είναι κατασκευασμένη από πολυεστέρα και ο χρωματισμός της να είναι μαύρο χρώμα για τις χειμερινές στολές και λευκό για τις θερινές με τις παρακάτω χρωματικές συντεταγμένες, ή αν αλλιώς καθορίζεται στη διακήρυξη με εισήγηση του φορέα που διενεργεί την προμήθεια.

ΧΑΡΑΚΤΗΡΙΣΤΙΚΑ	ΑΠΑΙΤΗΣΕΙΣ	ΜΕΘΟΔΟΣ
ΜΑΥΡΟ	$L^* = 14,84$ $a^* = -0,18$ $b^* = -0,78$	Ο έλεγχος γίνεται μακροσκοπικά

3. Τα δόντια πρέπει να είναι μεταλλικά για τα παντελόνια και πλαστικά για τις φούστες.

4. Τα τεχνικά χαρακτηριστικά των φερμουάρ με τις απαιτούμενες ιδιότητες, παρατίθενται παρακάτω :

A/A	ΧΑΡΑΚΤΗΡΙΣΤΙΚΟ	ΤΙΜΗ	ΜΕΘΟΔΟΣ ΕΛΕΓΧΟΥ	
1.	Αντοχή Εξολκέα Συνδέσμου Puller attachment strength	250 N	BS 3084	
2.	Αντοχή κλειστού άκρου Closed end strength	100 N		
3.	Αντοχή άνω στοπ Top stop strength	110 N		
4.	Αντοχή ανοικτού άκρου Open end faster box strength	120 N		
5.	Παλινδρόμηση, cycles (ελάχιστος αριθμός κύκλων χωρίς αστοχία) Reciprocation (minimum cycles)	500 N		
6.	Πλευρική αντοχή Lateral strength	370 N		
7.	Πλευρική αντοχή συνδέσμου ανοικτού άκρου Lateral strength of open end attachment	120 N		
8.	Αντοχή ολισθητήρα ασφάλισης Slider locking device strength	40 N		
9.	Ικανότητα συγκράτησης της μιας ταινίας φερμουάρ Single stringer slider retention	90 N		
10.	Το φερμουάρ κατασκευάζεται σε διάφορα μήκη ανάλογα το μέγεθος από 0,18 cm έως και 0,24 cm.			
11.	Πλάτος Ταινίας	1,5 cm		

5. Το φερμουάρ θα πρέπει να είναι εξαιρετικής ποιότητας και υψηλής αντοχής. Δεν θα πρέπει να αποκολλώνται οι λαβές από τους ολισθητήρες ή οι ολισθητήρες να διαφεύγουν από το τελείωμα του φερμουάρ, όταν αυτό κουμπώνεται και ξεκουμπώνεται βεβιασμένα.

6. Οι χρωματικές συντεταγμένες (L^* , a^* , b^*) που καθορίζουν την απόχρωση και η διαφορά χρωματισμού (ΔE) δίδονται για διευκόλυνση των κατασκευαστών, σχετικά με την επιλογή του κατάλληλου χρώματος και επίτευξη ομοιομορφίας, καθώς δεν είναι δυνατή η μέτρησή τους στο έτοιμο προϊόν.

ΠΡΟΣΘΗΚΗ XV

ΕΙΔΙΚΕΣ ΑΠΑΙΤΗΣΕΙΣ ΓΙΑ ΒΑΤΑ ΕΤΟΙΜΗ

1. Ποιότητα Πρώτων Υλών

Για την κατασκευή της βάτας χρησιμοποιούνται οι ακόλουθες πρώτες ύλες, οι οποίες πρέπει να είναι άριστης ποιότητας:

1.1 Το εξωτερικό μέρος της βάτας κατασκευάζεται από ίνες συνθετικές ή φυσικές που να καλύπτουν τις απαιτήσεις της προδιαγραφής.

1.2 Το εσωτερικό μέρος της βάτας (αφρώδες πλαστικό) κατασκευάζεται από ομοιόμορφο λεπτοπορώδες (αφρώδες) πλαστικό της κατηγορίας της πολυουρεθάνης.

2. Φυσικές – Χημικές Απαιτήσεις, Μέθοδοι Ελέγχου

A/A	Ιδιότητα	Απαιτήσεις	Έλεγχοι
1.	Βάρος σε g/m ²	9	Υ-351 του ΤΕ 34-233 (σε συνθήκες κλιματισμού)
2.	Διαστάσεις	Οι διαστάσεις της βάτας σε κάτοψη φαίνονται στο σχήμα 1	
3.	Πάχος σε εκατοστά (mm) <ul style="list-style-type: none">• Συνολικό• Στο μέσο της τομής για το εσωτερικό στρώμα από το αφρώδες υλικό	20 16	
4.	Αντοχή στο στεγνό καθάρισμα	Όπως περιγράφεται στην παράγραφο 3 του παρόντος παραρτήματος	

3. Έλεγχος Αντοχής στο στεγνό Καθάρισμα

Ο έλεγχος γίνεται όπως παρακάτω: Η βάτα υφίσταται στεγνό καθάρισμα επί 10 min και στέγνωμα, τρεις φορές. Στη συνέχεια ελέγχονται οι διαστάσεις, το βάρος και τα χαρακτηριστικά ελαστικότητας και επαναφοράς της βάτας (τα δύο τελευταία χαρακτηριστικά ελέγχονται κατ' εκτίμηση). Δεν επιτρέπεται να παρατηρηθεί καμιά μεταβολή των πιο πάνω χαρακτηριστικών. Επίσης δεν επιτρέπεται καμιά αλλαγή στην εμφάνιση της βάτας.

4. Παραλαβή με Έκπτωση τιμής

Οι βάτες παραλαμβάνονται με έκπτωση επί της τιμής για εκτροπές που αναφέρονται στον παρακάτω Πίνακα:

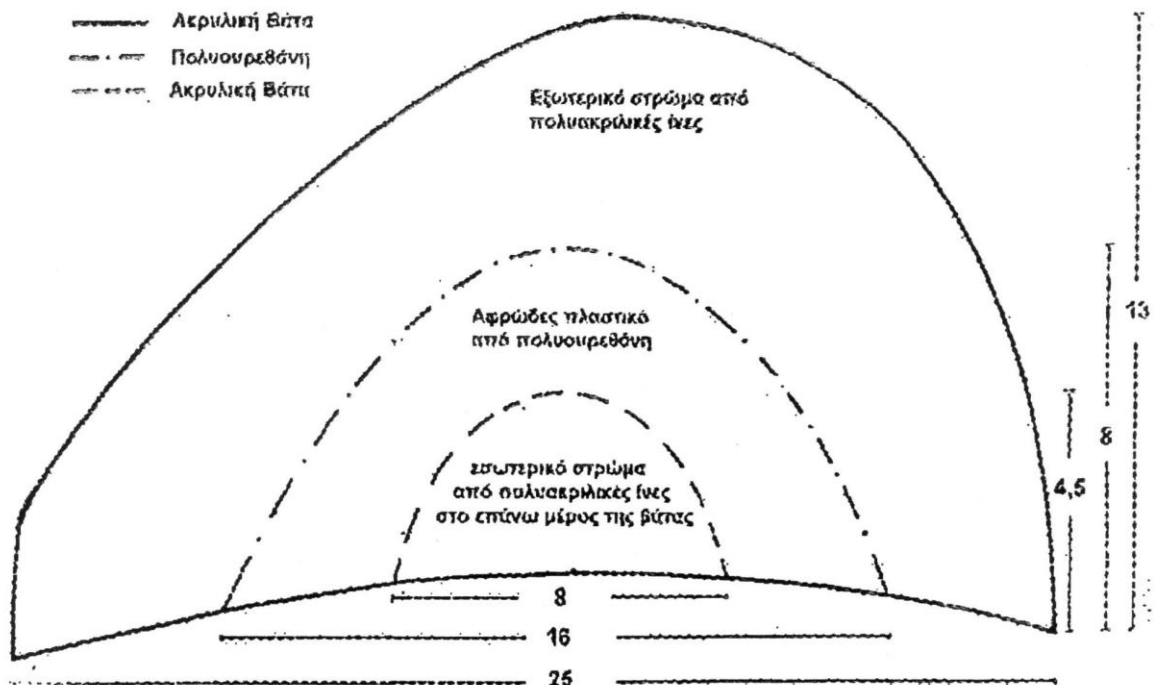
A/A	Χαρακτηριστικό και εκτροπή	Έκπτωση
1.	Βάρος	Μείωση 1 % για κάθε εκατοστιαία μονάδα (1 %) εκτροπής από -5 % μέχρι -10 %
2.	Διαστάσεις	Μείωση 0,1 % για κάθε εκατοστιαία μονάδα (1 %) εκτροπής από -5 % μέχρι -10 %

ΣΗΜΕΙΩΣΗ

Από τα τεχνικά χαρακτηριστικά που αναφέρονται παραπάνω, το ΧΗΜΕΙΟ ΣΤΡΑΤΟΥ θα ελέγχει μόνο εκείνα που υπάρχει η δυνατότητα να εξετασθούν λόγω της χρησιμοποίησης της βάτας στο έτοιμο προϊόν.

Σχήμα 1

Κάτοψη έτοιμης βάτας



Παρατηρήσεις: Όλες οι διαστάσεις δίνονται σε cm.

ΠΡΟΣΘΗΚΗ ΧVI

ΠΙΝΑΚΑΣ
ΜΑΚΡΟΣΚΟΠΙΚΩΝ ΕΛΑΤΤΩΜΑΤΩΝ

A/A	ΕΛΕΓΧΟΣ	ΕΛΑΤΤΩΜΑΤΑ
1.	ΣΤΟΛΗΣ ΥΠ'ΑΡΙΘΜ 1 ΧΙΤΩΝΙΟ - ΠΑΝΤΕΛΟΝΙ	<p>1.1 Ασυμμετρία. Κατά τον έλεγχο θα πρέπει να λαμβάνεται υπόψη ότι όλα τα τμήματα των καλυμμάτων κρανών είναι συμμετρικά κατασκευασμένα</p> <p>1.2 Προεξέχουσες κλωστές</p> <p>1.3 Σημάδια από τραυματισμό βελονών</p> <p>1.4 Σούρωμα ραφών</p> <p>1.5 Λεκέδες /Ρύποι</p> <p>1.6 Γυαλάδες /Αποτυπώματα</p> <p>1.7 Στρίψιμο</p> <p>1.8 Ανομοιομορφία πλάτους στριφώματος</p> <p>1.9 Δυσάρεστη ή δυνατή οσμή</p> <p>1.10 Ανομοιομορφία κατεύθυνσης τμημάτων</p> <p>1.11 Ανομοιομορφία απόχρωσης</p> <p>1.12 Λάθος νούμερο ενδύματος</p> <p>1.13 Λάθος διαστάσεις σε επιμέρους τμήματα</p> <p>1.14 Προεξέχουσες φόδρες</p> <p>1.15 Παράληψη αξεσουάρ</p> <p>1.16 Σπασμένα αξεσουάρ (φερμουάρ, κουμπιά πόρτες κλπ)</p> <p>1.17 Ανομοιομορφία μεγέθους των επιμέρους τμημάτων</p> <p>1.18 Λάθος τοποθέτηση βοηθητικών υλικών</p> <p>1.19 Καψίματα, σχισίματα, κοψίματα, τρύπες, ψαλιδίσματα</p> <p>1.20 Επισκευές σε καψίματα ή σχισίματα ή κοψίματα ή τρύπες ή ψαλιδίσματα</p> <p>1.21 Σκληρότητα</p> <p>1.22 Ανομοιομορφία ή ασυμμετρία πιετών</p> <p>1.23 Ακανόνιστο κόψιμο τεμαχίου</p> <p>1.24 Λάθος κατασκευή σε σχέση με τα σχέδια και το επίσημο δείγμα της Υπηρεσίας</p>
2.	ΕΛΑΤΤΩΜΑΤΑ ΥΦΑΣΜΑΤΟΣ	<p>2.1 Λεπτό ύφασμα που εμφανίζει κτυπήματα ή ελαττώματα τα οποία δύναται να εξελιχθούν σε τρύπες</p> <p>2.2 Πυκνή κρόκη ή κρουστάδα. Λωρίδα ή «μπάρα» η οποία καταλαμβάνει ολόκληρο ή ένα μέρος από το πλάτος του χιτωνίου ή του παντελονιού και περιέχει νήματα κρόκης με μεγαλύτερη διάμετρο από το κανονικό ή μεγαλύτερο αριθμό νημάτων κρόκης</p> <p>2.3 Μπάρα υφαδιού αραιή κρόκη ή αγανάδα. Λωρίδα ή «μπάρα» η οποία καταλαμβάνει ολόκληρο ή ένα μέρος από το πλάτος του χιτωνίου ή του παντελονιού και περιέχει νήματα κρόκης με μικρότερη διάμετρο από το κανονικό ή μικρότερο αριθμό νημάτων κρόκης</p> <p>2.4 Σπασμένο υφάδι. Έλλειψη νήματος κρόκης σ' ένα μέρος ή σε ολόκληρο το πλάτος του καλύμματος. Λεπτό άνοιγμα, παράλληλο με την κρόκη που καταλαμβάνει ένα μέρος ή όλο</p>

		<p>το πλάτος του υφάσματος</p> <p>2.5 Κομμένα νήματα ή παραφασάδα. Μια καεστραμμένη περιοχή υφάσματος όπου η ύφανση έχει καταστραφεί λόγω κομμένων νημάτων, κυρίως στη κατεύθυνση του στήμονα</p> <p>2.6 Διχρωμία. Η απόχρωση διαφέρει αισθητά απ' άκρη σε άκρη, άκρη με κέντρο και αρχή με τέλος. Μπορεί να είναι και λωρίδα κατά τη διεύθυνση του στήμονα ή και ράβδωση που έχει σαν χαρακτηριστικό φανερές διαφορές χρωματισμού ή στιλπνότητας μεταξύ διαδοχικών νημάτων του στήμονα</p> <p>2.7 Ανομοιομορφία ή κακό φινίρισμα. Διαφορά εμφάνισης που βρίσκεται σ' ένα μέρος ή σε ολόκληρο το πλάτος των χιτωνίων ή των παντελονιών</p> <p>2.8 Γραμμώσεις. Εκτενή σημάδια σε βαμμένα και φινιρισμένα υφάσματα</p> <p>2.9 Χοντράδα ή βαμβακούρα. Μέρος νήματος το οποίο χοντραίνει απότομα</p> <p>2.10 Βερίνα ή Θηλειά. Ένα σημείο στο ύφασμα όπου ένα μικρό μήκος νήματος έχει διπλωθεί απότομα</p> <p>2.11 Κομπαλάκια NEPS. Ελεύθερες ίνες που έχουν σχηματίσει κομπαλάκια</p>
3.	ΡΑΦΕΣ ΚΑΙ ΚΛΩΣΤΕΣ ΡΑΦΗΣ	<p>3.1 Η πυκνότητα των βελονιών δεν είναι 4-5 στο εκατοστό.</p> <p>3.2 Λεκέδες ή κηλίδες από λαδιές</p> <p>3.3 Οι ραφές δεν είναι οι προβλεπόμενες.</p> <p>3.4 Ασύμβατος χρωματισμός σε σχέση με το ύφασμα</p> <p>3.5 Χαλαρές ραφές</p> <p>3.6 Ανοιχτές ραφές</p> <p>3.7 Αραιώματα στις ραφές</p> <p>3.8 Μασήματα ραφών</p> <p>3.9 Λάθος γαζί</p> <p>3.10 Ανομοιόμορφο γαζί</p> <p>3.11 Ξεφπισμένα άκρα</p> <p>3.12 Ολίσθηση ραφών</p> <p>3.13 Εμφάνιση κόμπων</p> <p>3.14 Ανομοιόμορφη γραμμή γαζιού</p> <p>3.15 Στριμμένες ραφές</p> <p>3.16 Λάθος τύπος ραφής ή γαζιού</p> <p>3.17 Ανομοιόμορφο πλάτος</p> <p>3.18 Σπασμένες κλωστές (χωρίς επικάλυψη της ραφής στο σημείο σπασίματος τουλάχιστον 1,5 cm)</p> <p>3.19 Ανομοιόμορφο βήμα γαζιού</p> <p>3.20 Ραφές με πτυχές ή σουρώματα</p> <p>3.21 Οπές στα σημεία των ραφών</p> <p>3.22 Μη ύπαρξη πονταρισίων όπου προαναφέρεται</p>
4.	ΚΟΥΜΠΟΤΡΥΠΕΣ	<p>4.1 Κλειστές</p> <p>4.2 Ανοιχτές</p> <p>4.3 Διαφορετικού μεγέθους ή διαμέτρου</p> <p>4.4 Προεξέχουσες κλωστές</p> <p>4.5 Ασύμμετρη τοποθέτηση ή διαφορετική απόσταση μεταξύ τους</p> <p>4.6 Ανομοιομορφία του γαζιού της κουμπότρυπας</p> <p>4.7 Λάθος τρόπος κατασκευής</p>

		4.8 Μη ενισχυτική ραφή ή αραιή ενίσχυση της ραφής περιμετρικά της κουμπότρυπας 4.9 Η πυκνότητα των βελονιών δεν είναι από 5-6cm
5.	ΧΡΩΜΑΤΙΣΜΟΣ	5.1 Ο χρωματισμός δεν είναι σύμφωνος με τα καθοριζόμενα στη τεχνική προδιαγραφή. 5.2 Τμήματα με κακή ή λάθος απόχρωση.
6.	ΕΠΙΣΗΜΑΝΣΕΙΣ	6.1 Δεν υπάρχουν ραμμένες ταινίες επισημάνσεων. 6.2 Η ταινία επισημάνσεων είναι λανθασμένων διαστάσεων, αναγράφονται λάθος οι επισημάνσεις, δεν είναι γραμμένες με ανεξίτηλο τρόπο.
7.	ΚΟΥΜΠΙΑ	7.1 Ελλιπής αριθμός 7.2 Ελλιπής στήριξη 7.3 Διαφορετικό μέγεθος 7.4 Ανομοιόμορφο πάχος 7.5 Αλλοίωση επιφάνειας 7.6 Προεξέχουσες κλωστές
8.	ΤΣΕΠΟΠΑΝΑ-ΦΟΔΡΕΣ	8.1 Ανομοιομορφία χρωματισμού σε σχέση με το εξωτερικό ύφασμα 8.2 Πτυχές/ ζαρώματα/ Σουρώματα 8.3 Αλλοίωση χρωματισμού 8.4 Προεξέχουσα φόδρα 8.5 Γυαλάδες 8.6 Τεντώματα 8.7 Στριψίματα
9.	ΤΣΕΠΕΣ	9.1 Ασύμμετρα ή λάθος ή στραβά τοποθετημένες 9.2 Κακοραμμένες τσεπσοακούλες 9.3 Ξεφτισμένα στριψώματα 9.4 Λάθος διαστάσεις

Παραδείγματα

(1) Κατά το μακροσκοπικό έλεγχο καταγράφονται σαν τρία (3) ελαττώματα αν βρεθούν:

- α. Ένα στίγμα
- β. Ένα Κόψιμο
- γ. Ταινία επισημάνσεων με λάθος διαστάσεις

(2) Εάν τα ίδια ελαττώματα βρεθούν και σε άλλα δείγματα, ο αριθμός τους πολλαπλασιάζεται με τον αριθμό των δειγμάτων.

Σημειώσεις

*Κατά το μακροσκοπικό έλεγχο πρέπει απαραίτητα να ελέγχεται η εργασία κατασκευής, των χιτωνίων και των παντελονιών και από την ανάποδη όψη τους.

**Ιδιαίτερη έμφαση πρέπει να δίνεται στη σωστή και επιμελημένη κατασκευή των πλακοραφών τόσο στο χιτώνιο όσο και στο παντελόνι τα οποία εξετάζονται από την καλή και από την ανάποδη όψη τους, όπου δεν πρέπει να υπάρχουν ξέφτια.

***Ιδιαίτερος έλεγχος πρέπει να διενεργείται στα σημεία ένωσης των ραφών κάτω από τις μασχάλες του χιτωνίου και του καβάλο του παντελονιού.

ΠΡΟΣΘΗΚΗ XVII
ΥΠΟΔΕΙΓΜΑ ΥΠΕΥΘΥΝΗΣ ΔΗΛΩΣΗΣ



ΥΠΕΥΘΥΝΗ ΔΗΛΩΣΗ
(άρθρο 8 Ν. 1599/1986)

Η ακρίβεια των στοιχείων που υποβάλλονται με αυτή τη δήλωση μπορεί να ελεγχθεί με βάση το αρχείο άλλων υπηρεσιών (άρθρο 8 παρ. 4 Ν. 1599/1986)

ΠΡΟΣ ⁽¹⁾ :							
Ο – Η Όνομα:				Επώνυμο:			
Όνομα και Επώνυμο Πατέρα:							
Όνομα και Επώνυμο Μητέρας:							
Ημερομηνία γέννησης:							
Τόπος Γέννησης:							
Αριθμός Δελτίου Ταυτότητας:				Τηλ:			
Τόπος Κατοικίας:		Οδός:		Αριθ:		Τ Κ:	
Αρ. Τηλεομοιοτύπου (Fax):				Δ/ση Ηλεκτρ. Ταχυδρομείου (Email):			

Με ατομική μου ευθύνη και γνωρίζοντας τις κυρώσεις ⁽³⁾, που προβλέπονται από τις διατάξεις της παρ. 6 του άρθρου 22 του Ν. 1599/1986, δηλώνω ότι:

- Είμαι νόμιμος εκπρόσωπος της _____ (5) και εξουσιοδοτημένος για υπογραφή σχετικών συμβάσεων.
- Το προσκομιζόμενο πιστοποιητικό εργαστηριακών ελέγχων με ημερομηνία ___/___/_____ που εξεδόθη από το εργαστήριο _____ (6) αφορά το προσκομιζόμενο υλικό/Α' ύλη με αριθμό Δελτίου Αποστολής _____ (7), η παράδοση του οποίου γίνεται σε εκτέλεση της σύμβασης _____ (8) του _____ (9).

(4)

Ημερομηνία:/...../20.....

Ο – Η Δηλ.
(Υπογραφή)

(1) Αναγράφεται από τον ενδιαφερόμενο πολίτη ή Αρχή ή η Υπηρεσία του δημόσιου τομέα, που απευθύνεται η αίτηση.

(2) Αναγράφεται ολογράφως.

(3) «Όποιος εν γνώσει του δηλώνει ψευδή γεγονότα ή αρνείται ή αποκρύπτει τα αληθινά με έγγραφη υπεύθυνη δήλωση του άρθρου 8 τιμωρείται με φυλάκιση τουλάχιστον τριών μηνών. Εάν ο υπαίτιος αυτών των πράξεων σκόπευε να προσπορίσει στον εαυτόν του ή σε άλλον περιουσιακό όφελος βλάπτοντας τρίτον ή σκόπευε να βλάψει άλλον, τιμωρείται με κάθειρξη μέχρι 10 ετών.

(4) Σε περίπτωση ανεπάρκειας χώρου η δήλωση συνεχίζεται στην πίσω όψη της και υπογράφεται από τον δηλούντα ή την δηλούσα.

(5) Αναγράφεται η επωνυμία της εταιρείας ή της επιχείρησης.

(6) Αναγράφεται ο τίτλος – το όνομα του εργαστηρίου όπως αναγράφεται και στο προσκομιζόμενο πιστοποιητικό.

(7) Αναγράφεται ο Αριθμός και η ημερομηνία του Δελτίου Αποστολής.

(8) Αναγράφεται ο αριθμός και το έτος της σύμβασης.

(9) Αναγράφεται ο φορέας με τον οποίο υπεγράφη η σύμβαση πχ. Υπουργείο Ανάπτυξης.

ΠΡΟΣΘΗΚΗ XVIII

ΥΠΟΔΕΙΓΜΑΤΑ ΚΑΡΤΕΛΑΣ ΒΙΟΜΗΧΑΝΙΚΟΥ ΠΡΟΤΥΠΟΥ ΚΑΙ
ΔΕΙΓΜΑΤΟΣ-ΑΝΤΙΔΕΙΓΜΑΤΟΣ

1. Βιομηχανικού Προτύπου

<p>ΓΕΝΙΚΟ ΕΠΙΤΕΛΕΙΟ ΣΤΡΑΤΟΥ ΕΠΙΤΡΟΠΗ ΠΑΡΑΛΑΒΗΣ ΥΛΙΚΩΝ ΗΜΕΡΟΜΗΝΙΑ : ΗΗ/ΜΜ/ΕΕΕΕ</p>	
<p>No Z</p> <p>ΒΙΟΜΗΧΑΝΙΚΟ ΠΡΟΤΥΠΟ</p> <p>1. ΠΕΡΙΓΡΑΦΗ ΥΛΙΚΟΥ : ΣΤΟΛΗ ΥΠ'ΑΡΙΘΜ 1(Αξιωματικών (Ανδρών ή Γυναικών, Μαθητών/τριών ΣΣΕ ή ΣΣΑΣ))</p> <p>2. ΑΡ. ΟΝΟΜΑΣΤΙΚΟΥ (Α/Ο) :</p> <p>3. ΑΡΙΘ. ΠΡΟΔΙΑΓΡΑΦΗΣ : ΠΕΔ-Α-0000</p> <p>4. ΠΟΣΟΤΗΤΑ ΔΕΙΓΜΑΤΩΝ :</p> <p>5. ΠΑΡΑΤΗΡΗΣΕΙΣ :</p> <p>α. Το παρόν δείγμα εγκρίνεται σαν βιομηχανικό πρότυπο για την έναρξη μαζικής παραγωγής των ειδών της υπ' αριθ. XXXX/ΥΥ Σύμβασης.</p> <p>β. Ισχύει ΜΟΝΟ ως προς τα μακροσκοπικά χαρακτηριστικά.</p>	
<p>Ο ΠΡΟΕΔΡΟΣ</p>	<p>Η ΕΠΙΤΡΟΠΗ</p> <p>ΤΑ ΜΕΛΗ</p> <p>α.</p> <p>β.</p>

Όπου :

- Z : Ο αύξων αριθμός του δείγματος (1 ή 2)
XXXX : Ο αριθμός της Σύμβασης
ΥΥ : Το έτος της Σύμβασης (ΠΧ 22)
ΗΗ : Ημέρα επισημοποίησης του δείγματος
ΜΜ : Μήνας επισημοποίησης του δείγματος
ΕΕΕΕ : Έτος επισημοποίησης του δείγματος

2. Δείγματος - Αντιδείγματος

ΓΕΝΙΚΟ ΕΠΙΤΕΛΕΙΟ ΣΤΡΑΤΟΥ		
ΕΠΙΤΡΟΠΗ ΠΑΡΑΛΑΒΗΣ ΥΛΙΚΩΝ		
ΣΥΜΒΑΣΗ : ΧΧΧΧ/ΥΥ		
ΦΟΡΕΑΣ : (α)		
No Z/5		
ΔΕΙΓΜΑ ή ΑΝΤΙΔΕΙΓΜΑ		
1. ΠΕΡΙΓΡΑΦΗ ΥΛΙΚΟΥ : ΣΤΟΛΗ ΥΠ'ΑΡΙΘΜ 1(Αξιωματικών		
(Ανδρών ή Γυναικών, Μαθητών/τριών ΣΣΕ ή ΣΣΑΣ))		
2. ΑΡΙΘ. ΠΡΟΔΙΑΓΡΑΦΗΣ : ΠΕΔ-Α-0000 (δ)		
3. ΠΟΣΟΤΗΤΑ ΔΕΙΓΜΑΤΩΝ: ΠΕΝΤΕ (2)		
4. ΑΡΙΘΜΟΣ ΕΛΕΓΧΟΜΕΝΗΣ ΜΕΡΙΔΑΣ :		
5. ΠΟΣΟΤΗΤΑ ΜΕΡΙΔΑΣ : (β)		
6. ΗΜΕΡΟΜΗΝΙΑ ΕΛΕΓΧΟΥ – ΔΕΙΓΜΑΤΟΛΗΨΙΑΣ : (γ)		
Η ΕΠΙΤΡΟΠΗ		
Ο	Ο	ΤΑ ΜΕΛΗ
ΠΡΟΜΗΘΕΥΤΗΣ	ΠΡΟΕΔΡΟΣ	α.
		β.

Όπου :

- M : Ο αύξων αριθμός της μερίδας που ελέγχεται
ΧΧΧΧ : Ο αριθμός της Σύμβασης
ΥΥ : Το έτος της Σύμβασης
Z : Ο αύξων αριθμός του δείγματος ή αντιδείγματος (1

έως 5)

- (α) Αναγράφεται η Υπηρεσία που διενεργεί το Διαγωνισμό
(β) Αναγράφεται η ποσότητα της Μερίδας
(γ) Αναγράφεται η ημερομηνία του ελέγχου και της
δειγματοληψίας
(δ) Αναγράφονται και τυχόν τροποποιήσεις της τεχνικής
προδιαγραφής.

ΠΡΟΣΘΗΚΗ ΧΙΧ
ΤΥΧΑΙΑ ΔΕΙΓΜΑΤΟΛΗΨΙΑ

1. ΓΕΝΙΚΑ

1.1 Βασική επιδίωξη στο δειγματοληπτικό έλεγχο είναι η εξασφάλιση της βεβαιότητας ότι το δείγμα, το οποίο επιλέγεται από έναν συγκεκριμένο αριθμό μονάδων προϊόντος, αντιπροσωπεύει την ποιότητα αυτών των μονάδων.

1.2 Η διαδικασία επιλογής μονάδων από μια μερίδα πρέπει να γίνεται χωρίς προκατάληψη.

1.3 Η διαδικασία επιλογής ενός αντιπροσωπευτικού δείγματος ονομάζεται "τυχαία δειγματοληψία".

2. ΛΗΨΗ ΔΕΙΓΜΑΤΩΝ

2.1 Το δείγμα αποτελείται από μια ή περισσότερες μονάδες προϊόντος που πάρθηκαν από μια μερίδα.

2.2 Τυχαία δειγματοληψία είναι η διαδικασία η οποία ακολουθείται στη λήψη μονάδων από μια μερίδα, έτσι ώστε κάθε μονάδα της μερίδας να έχει την ίδια πιθανότητα, ανεξάρτητα από την ποιότητά της, να συμπεριληφθεί στο δείγμα.

2.3 Απαγορεύεται η λήψη δειγμάτων από μία μόνο θέση της μερίδας.

3. ΠΙΝΑΚΑΣ ΤΥΧΑΙΩΝ ΑΡΙΘΜΩΝ

3.1 Για τη λήψη τυχαίου δείγματος από μια μερίδα θα χρησιμοποιείται ο πίνακας τυχαίων αριθμών της **Προσθήκης XX**.

3.2 Κάθε μονάδα της μερίδας πρέπει να αντιστοιχεί με έναν διαφορετικό αριθμό. Αυτό επιτυγχάνεται με την τοποθέτηση των μονάδων σε στοιβάδες ή φοριαμούς και την αρίθμησή τους.

3.3 Οι τυχαίοι αριθμοί του Πίνακα της **Προσθήκης XX** έχουν σχηματισθεί με τέτοιο τρόπο ώστε κάθε ψηφίο από 0 έως 9 έχει την ίδια πιθανότητα επιλογής.

3.4 Η τυχαία φύση των αριθμών του παραπάνω Πίνακα διατηρείται ανεξάρτητα από τον τρόπο ανάγνωσης (οριζόντια, διαγώνια, προς τα πάνω ή κάτω της στήλης κ.ο.κ.).

3.5 Διψήφιοι αριθμοί αρκούν για μερίδες με λιγότερες από 100 μονάδες, τριψήφιοι για μερίδες με λιγότερες από 1000 μονάδες κ.ο.κ.

4. ΕΠΙΛΟΓΗ ΤΥΧΑΙΩΝ ΑΡΙΘΜΩΝ

Για την επιλογή τυχαίων αριθμών με τη βοήθεια του Πίνακα της Προσθήκης **XX** ακολουθείται η παρακάτω διαδικασία.

4.1 Επιλέγονται με κλήρωση μία γραμμή και μία στήλη του Πίνακα

4.2 Επιλέγεται τυχαία η κατεύθυνση προς την οποία θα κινηθούμε (πάνω ή κάτω).

4.3 Επιλέγεται τυχαία από τους πενταψήφιους αριθμούς της συγκεκριμένης γραμμής και στήλης και ανάλογα με το μέγεθος της μερίδας, κατάλληλος αριθμός ψηφίων, ώστε να δημιουργηθούν οι τυχαίοι αριθμοί (π.χ. για μερίδα με λιγότερες από 1.000 μονάδες πρέπει να επιλεγούν τρία ψηφία τα οποία μπορούν να προκύψουν από όλους τους δυνατούς συνδυασμούς μεταξύ των ψηφίων των πενταψήφιων αριθμών ήτοι $1^{\circ}-2^{\circ}-3^{\circ}$, $1^{\circ}-3^{\circ}-4^{\circ}$, $2^{\circ}-3^{\circ}-5^{\circ}$ κ.ο.κ.).

4.4 Δε λαμβάνονται υπόψη κατά την ανάγνωση των τυχαίων αριθμών αυτοί που υπερβαίνουν το μέγεθος της μερίδας.

5. ΠΑΡΑΔΕΙΓΜΑ ΕΠΙΛΟΓΗΣ ΤΥΧΑΙΩΝ ΑΡΙΘΜΩΝ

5.1 Υποθέτουμε ότι πρέπει να ληφθεί δείγμα 5 μονάδων από μερίδα που περιέχει 50 μονάδες αριθμημένες από 1 έως 50.

5.2 Επιλέχθηκαν με κλήρωση η στήλη 5 και η σειρά 17.

5.3 Επιλέχθηκε να προχωρήσουμε προς τα κάτω και να λαμβάνουμε το 1° και 3° από τα πέντε ψηφία των αριθμών.

5.4 Οι τυχαίοι αριθμοί που προκύπτουν είναι το 83, το οποίο δε λαμβάνεται υπόψη αφού υπερβαίνει το 50 δηλ. το μέγεθος της μερίδας, το 32, το 22, το 46, το 01 και το 40.

5.5 Επομένως οι μονάδες με αριθμούς 1, 22, 32, 40, και 46 πρέπει να ληφθούν από τη μερίδα για να σχηματίσουν ένα τυχαίο δείγμα 5 μονάδων.

6. ΠΑΡΑΤΗΡΗΣΕΙΣ

6.1 Σαν μερίδα, για την εφαρμογή της τυχαίας δειγματοληψίας, θεωρείται ολόκληρη η ποσότητα των χαρτοκιβωτίων στα οποία είναι συσκευασμένες οι πλήρεις στολές (σετ) (ή τα χιτώνια ή τα παντελόνια), όπως αυτή (μερίδα) καθορίζεται στην παράγραφο **7.1** της προδιαγραφής.

6.2 Τα παραπάνω χαρτοκιβώτια θα πρέπει να έχουν αριθμηθεί ένα προς ένα.

6.3 Οι προμηθευτές υποχρεούνται πριν από την οριστική παραλαβή των ειδών, να συσκευάσουν τα χαρτοκιβώτια που ανοίχτηκαν με τον τρόπο που καθορίζεται στην παράγραφο **5.1** της προδιαγραφής.

ΠΡΟΣΘΗΚΗ ΧΧ
ΠΙΝΑΚΑΣ ΤΥΧΑΙΩΝ ΑΡΙΘΜΩΝ

	1	2	3	4	5	6	7	8	9	10	11	12	13	14
1	10480	15011	01536	02011	81647	91646	69179	14194	62590	36207	20969	99570	91291	90700
2	22368	46573	25595	85393	30995	89198	27982	53402	93965	34095	52666	19174	39615	99505
3	24130	48360	22527	97265	76393	64809	15179	24830	49340	32081	30680	19655	63348	58629
4	42167	93093	06243	61680	07856	16376	39440	53537	71341	57004	00849	74917	97758	16379
5	37570	39975	81837	16656	06121	91782	60468	81305	49684	60672	14110	06927	01263	54613
6	77921	06907	11008	42751	27756	53498	18602	70659	90655	15053	21916	81825	44394	42880
7	99562	72905	56420	69994	98872	31016	71194	18738	44013	48840	63213	21069	10634	12952
8	96301	91977	05463	07972	18876	20922	94595	56869	69014	60045	18425	84903	42508	32307
9	89579	14342	63661	10281	17453	18103	57740	84378	25331	12566	58678	44947	05585	56941
10	85475	36857	53342	53988	53060	59533	38867	62300	08158	17983	16439	11458	18593	64952
11	28918	69578	88231	33276	70997	79936	56865	05859	90106	31595	01547	85590	91610	78188
12	63553	40961	48235	03427	49626	69445	18663	72695	52180	20847	12234	90511	33703	90322
13	09429	93969	52636	92737	88974	33488	36320	17617	30015	08272	84115	27156	30613	74952
14	10365	61129	87529	85689	48237	52267	67689	93394	01511	26358	85104	20285	29975	89868
15	07119	97336	71048	08178	77233	13916	47564	81056	97735	85977	29372	74461	28551	90707
16	51085	12765	51821	51259	77452	16308	60756	92144	49442	53900	70960	63990	75601	40719
17	02368	21382	52404	60268	89368	19885	55322	44819	01183	65255	64835	44919	05944	55157
18	01011	54092	33362	94904	31273	04146	18594	29852	71585	85030	51132	01915	92747	64951
19	52162	53916	46369	58586	23216	14513	83149	98736	23495	64350	94738	17752	35156	35749
20	07056	97628	33787	09998	42698	06691	76988	13602	51851	46104	88916	19509	25625	58104
21	48663	91245	85828	14346	09172	30168	90229	04734	59193	22178	30421	61666	99904	32812
22	54164	58492	22421	74103	47070	25306	76468	26348	58151	06646	21524	15227	96909	44592
23	42639	32363	05597	24200	13363	38005	94342	28728	45806	06912	17012	64161	18296	22851
24	29334	27001	87637	87308	58731	00256	45834	15398	46557	41135	10367	07684	36188	18810
25	02488	33062	28834	07351	19731	92420	60952	61280	50001	67658	32586	86679	50720	94953

XX-2

26	81525	72295	04839	96423	24878	82651	66566	14778	76797	14780	13300	87074	79666	95725
27	29676	20591	68086	26432	46901	20849	89768	81536	86645	12659	92259	57102	80428	25280
28	00742	57392	39064	66432	84673	40027	32832	61362	98947	96067	64760	64584	96096	98253
29	05366	04213	25669	26422	44407	44048	37936	63904	45766	66134	75470	66520	34693	90449
30	91921	26418	64117	94305	26766	25940	39972	22209	71500	64568	91402	42416	07844	69618
31	00582	04711	87917	77341	42206	35126	74087	99547	81817	42607	43808	76655	62028	76630
32	00725	69884	62797	56170	86324	88072	76222	36086	84637	93161	76038	65855	77919	88006
33	69011	65795	95876	57293	18988	27354	26575	08625	40801	59920	29841	80150	12777	48501
34	25976	57948	29888	88604	67917	48708	18912	82271	65424	69774	33611	54262	85963	03547
35	09763	83473	73577	12908	30883	18317	28290	35797	05998	41688	34952	37888	38917	85050
36	91567	42595	27958	30134	04024	86385	29880	99730	55536	84855	29080	09250	79656	73211
37	17955	56349	90999	49127	20044	59931	06115	20542	18059	02003	73708	83517	36103	42791
38	46503	18584	18845	49618	02304	51038	20655	58727	28168	15475	56942	53389	20562	87338
39	92157	89634	94824	78171	84610	82834	09922	25417	44137	48413	25555	21246	15509	20468
40	14577	62765	35605	81263	39667	47358	56873	56307	61607	49518	89656	20103	77490	18062
41	98427	07523	33362	64270	01638	92477	66969	98470	04880	45585	46565	04102	46880	45709
42	34914	63976	88720	82765	34476	17032	87589	40836	32427	70002	70663	88863	77775	69348
43	70060	28277	39475	46473	23219	53416	94970	25832	69975	94884	19661	72828	00102	66794
44	53976	54914	06990	67245	68350	82948	11398	42878	80287	80267	47363	46634	06541	97809
45	76072	29515	40980	07391	58745	25774	22987	80059	39911	96189	41151	14222	60697	59583
46	90725	52210	83974	29992	65831	38857	50490	83765	95657	14361	31720	57375	56228	41546
47	64364	67412	33339	31926	14883	24413	59744	92351	97473	89286	35931	04110	23726	51900
48	08962	00858	31662	25388	61642	34072	81249	35648	56891	69352	48373	45578	78540	81788
49	95012	68379	93526	70765	10592	04542	76463	54328	02349	17247	28865	14777	62730	92277
50	15664	10493	20492	38391	91132	21999	59516	81652	27195	48223	46751	22923	32261	85653
51	16408	81899	04153	53381	79401	21438	83035	92350	36693	31238	59649	91754	72772	02338
52	18629	81953	05520	91962	04739	13092	97662	24822	94730	06496	35090	04822	86774	98289
53	73115	35101	47498	87637	99016	71060	88824	71013	18735	20286	23153	72924	35165	43040
54	57491	16703	23167	49323	45021	33132	12544	41035	80780	45393	44812	12515	98931	91202

55	30405	83946	23792	14422	15059	45799	22716	19792	09983	74353	68668	30429	70735	25499
56	16631	35006	85900	98275	32388	52390	16815	69298	82732	38480	73817	32523	41961	44437
57	96703	20206	42559	78985	05300	22164	24369	54224	35083	19687	11052	91491	60383	19746
58	38935	64202	14349	82674	66523	44133	00697	35552	35970	19124	63318	29686	03387	59846
59	31624	76384	17403	53363	44167	64486	64758	75366	76554	31601	12614	33072	60332	92325
60	78919	19474	23632	27889	47914	02584	37680	20801	72152	39339	34806	08930	85001	87820
61	03931	33309	57047	74211	63445	17361	62825	39908	05607	91284	68833	25570	38818	46920
62	74426	33278	43972	10119	89917	15665	52872	73823	73144	88662	88970	74492	51805	99378
63	09066	00903	20795	95452	92648	45454	09552	88815	16553	51125	79375	97596	16296	66092
64	42238	12426	87025	14267	20979	04508	64535	31355	86064	29472	47689	05974	52468	16834
65	16153	08002	26504	41744	81959	65642	74240	56302	00033	67107	77510	70625	28725	34191
66	21457	40742	29820	96783	29400	21840	15035	34537	33310	06116	95240	15957	16572	06004
67	21581	57802	02050	89728	17937	37621	47075	42080	97403	48626	68995	43805	33386	21597
68	55612	78095	83197	33732	05810	24813	86902	60397	16489	03264	88525	42786	05269	92532
69	44657	66999	99324	51281	84463	60563	79312	93454	68876	25471	93911	25650	12682	73572
70	91340	84979	46949	81973	37949	61023	43997	15263	80644	43942	89203	71795	99533	50501
71	91227	21199	41935	27022	84067	05462	35216	14486	29891	68607	41867	14951	91696	85065
72	50001	38140	66321	19924	72163	09538	12151	06878	91903	18749	34405	56087	82790	70925
73	65390	05224	72958	28609	81406	39147	25549	48542	42627	45233	57202	94617	23772	07896
74	27504	96131	83944	41575	10573	08619	64482	73923	36152	05184	94142	25299	84387	34925
75	37169	94851	39117	89632	00959	16487	65536	49071	39782	17095	02330	73401	00275	48280
76	11508	70225	51111	38351	19444	66499	71945	05422	13442	78675	84081	66938	93654	39894
77	37449	30362	06694	54690	04052	53115	62757	95348	78662	11163	81651	50245	34971	52924
78	46515	70331	85922	38329	57015	15765	97161	17869	45349	61796	66345	81073	49106	79860
79	30986	81223	42416	58353	21532	30502	32305	86482	05174	07901	54339	58861	74818	46942
80	63798	64995	46583	09785	44160	78128	83991	42865	92520	83531	80377	35909	81250	54238
81	82486	84846	99254	67632	43218	50076	21361	64816	51202	88124	41870	52689	51275	83556
82	21885	32906	92431	09060	64297	51674	64126	62570	26123	05155	59194	52799	28225	85762

XX-4

83	60336	98782	07408	53458	13564	59089	26445	29789	85205	41001	12535	12133	14645	23541
84	43937	46891	24010	25560	86355	33941	25786	54990	71899	15475	95434	98227	21824	19585
85	97656	63175	89303	16275	07100	92063	21942	18611	47348	20203	18534	03862	78095	50136
86	03299	01221	05418	38982	55758	92237	26759	86367	21230	98442	08303	56613	91511	75928
87	79626	06484	03574	17668	07785	76020	79924	25651	83325	88428	85076	72811	22717	50585
88	85636	68335	47539	03129	65651	11977	02510	26113	99447	68645	34327	15152	55230	93448
89	18039	14367	61337	06177	12143	46609	32989	74014	64708	00533	35398	58408	13261	47908
90	08362	15656	60627	36478	65648	16764	53412	09013	07832	41574	17639	82163	60859	75567
91	79556	29068	04142	16268	15387	12856	66227	38358	22478	73373	88732	09443	82558	05250
92	92608	82674	27072	32534	17075	27698	98204	63863	11951	34648	88022	56148	34925	57031
93	23982	25835	40055	67006	12293	02753	14827	23235	35071	99704	37543	11601	35503	85171
94	09915	96206	05908	97901	28395	14186	00821	80703	70426	75647	76310	88717	37890	40129
95	59037	33300	26695	62247	69927	76123	50842	43834	86654	70959	79725	93872	28117	19233
96	42488	78077	69882	61677	34136	79180	97526	43092	04098	73571	80799	76536	71255	64239
97	46764	86273	63003	93017	31204	36692	40202	35275	57306	55543	53203	18098	47625	88684
98	03237	45430	55417	63282	90816	17349	88298	90183	36600	78406	06216	95787	42579	90730
99	86591	81482	52667	61582	14972	90053	89534	76036	49199	43716	97548	04379	46370	28672
100	38534	01715	94964	87288	65680	43772	39560	12918	86537	62738	19636	51132	25739	56947